



2

**ELECCIONES
NACIONALES**

ELECCIONES PRESIDENCIALES 2009 Y 2013

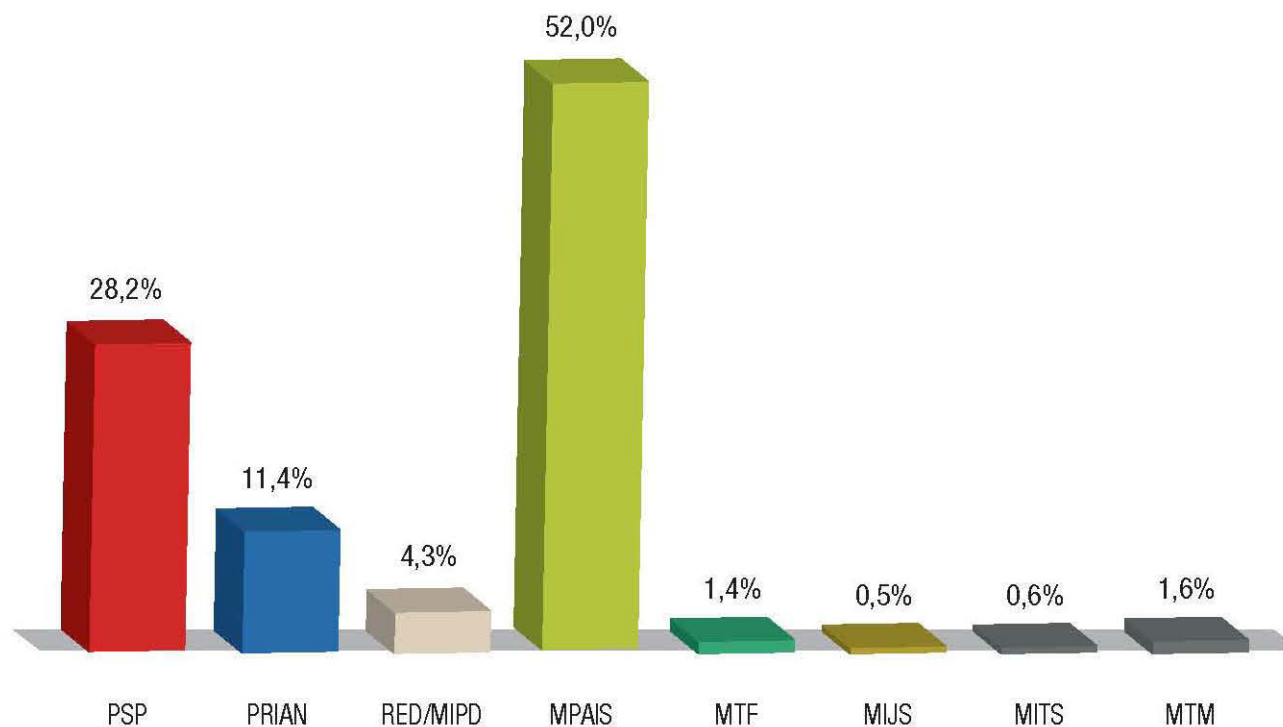
En la región latinoamericana, la forma de gobierno presidencial es la que prima. Al margen de las diferencias en sus atribuciones y de la relación e interacción con los otros poderes del Estado, el presidencialismo es el modelo de sistema político democrático importante para analizar y evaluar a partir de los resultados electorales. La presidencia de un país se constituye sobre la elección de un cargo uninominal o unipersonal (su titularidad y ejercicio es responsabilidad de una sola persona).

Las elecciones nacionales 2009 tuvieron la participación de candidatos presidenciales de ocho (8) organizaciones políticas. Los resultados revelan la concentración de votos válidos principalmente en tres organizaciones políticas a nivel nacional: Movimiento Alianza País (MPAIS) con el 52,0%, seguido por el Partido Sociedad Patriótica (PSP), que posee el 28,2% y finalmente el Partido Renovador Institucional Alianza Nacional (PRIAN), alcanzó un 11,4%. La diferencia entre los dos más votados fue de 24 puntos porcentuales aproximadamente. No existió una segunda vuelta, ya que en la primera hubo un solo candidato que obtuvo mayoría absoluta. El Movimiento Alianza PAIS consiguió superar la barrera de 40% de los votos válidos y una diferencia de 10 puntos porcentuales sobre la votación lograda por el binomio ubicado en segundo lugar (artículo 161 del Código de la Democracia).

En las elecciones nacionales de febrero de 2013, se presentaron ocho (8) candidatos presidenciales, que a través de sus organizaciones políticas concentraron distintos porcentajes de apoyos electorales a nivel nacional. La mayoría de los votos válidos se concentran principalmente entre tres organizaciones políticas, entre ellas el Movimiento Alianza País (MPAIS), con el 57,2%, que en comparación con las elecciones seccionales de abril de 2009, presenta un incremento de 3 puntos porcentuales aproximadamente. El movimiento nacional Creando Oportunidades (CREO), alcanzó el 22,7% de los votos válidos, desplazando al Partido Sociedad Patriótica (PSP) del segundo lugar alcanzado en el 2009. El PSP pasó a ser la tercera fuerza política en las elecciones de 2013 con el 6,7% de votos válidos.

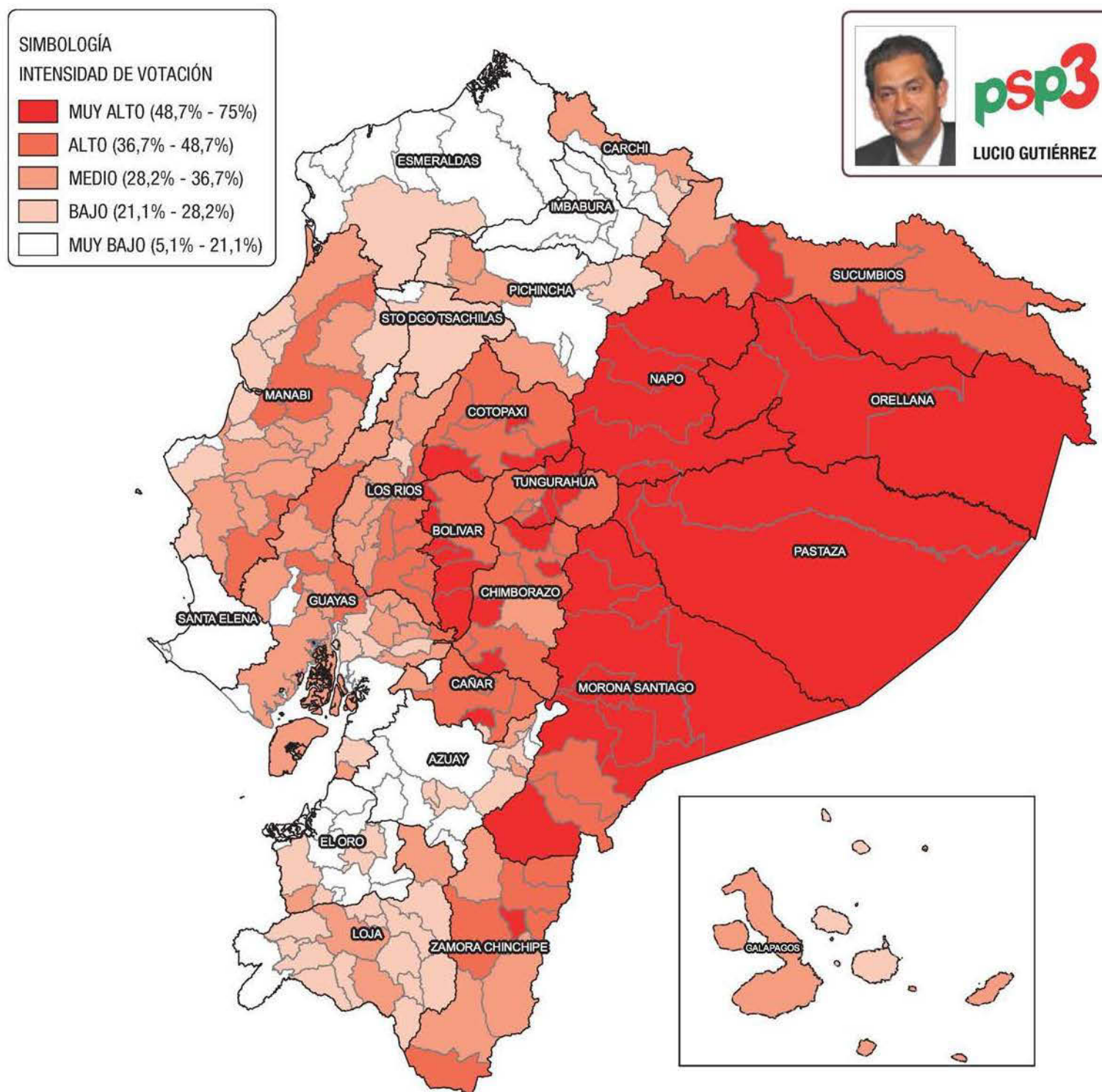
Las otras cinco (5) organizaciones políticas que compitieron electoralmente en el 2013, alcanzaron porcentajes de votos válidos que oscilan entre el 1,2% obtenido por el Partido Roldosista Ecuatoriano (PRE) y el 3,9% alcanzado por el movimiento Sociedad Unida Más Acción (SUMA).

Resultados Según Organización Política

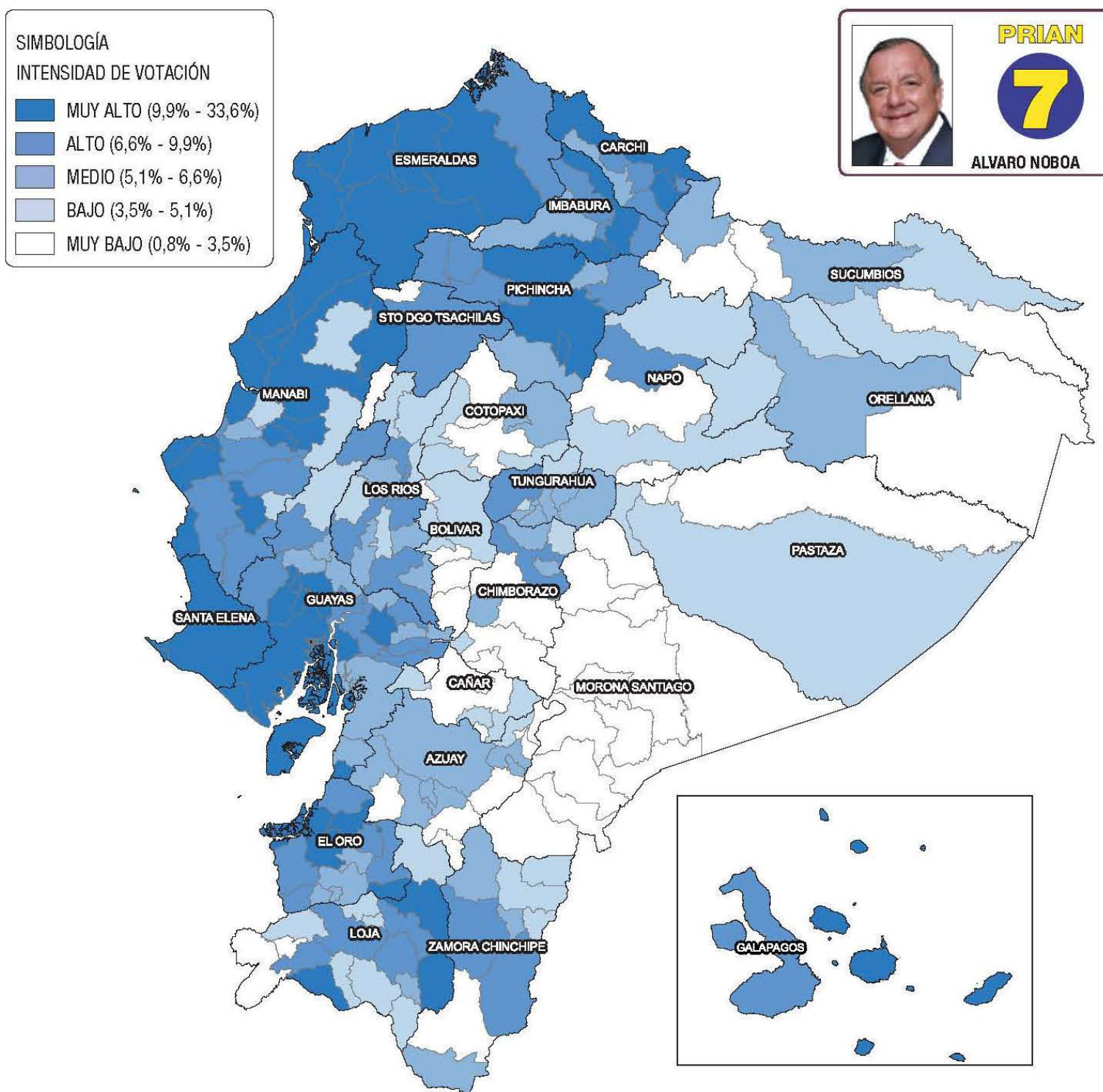


Lista	Organización Política	Candidato	Votos 2009	% Votos Válidos 2009
3	PSP	LUCIO GUTIÉRREZ	1.947.830	28,2%
7	PRIAN	ALVARO NOBOA	786.718	11,4%
29-50	RED/MIPD	MARTHA ROLDÓS BUCARAM	298.765	4,3%
35	MPAIS	RAFAEL CORREA DELGADO	3.586.439	52,0%
39	MTF	MELBA JÁCOME	93.146	1,4%
40	MIJS	CARLOS GONZÁLEZ ALBORNOZ	33.714	0,5%
151	MITS	DIEGO DELGADO JARA	43.221	0,6%
155	MTM	CARLOS SAGNAY DE LA BASTIDA	108.079	1,6%
Total Votos Válidos			6.897.912	100,0%

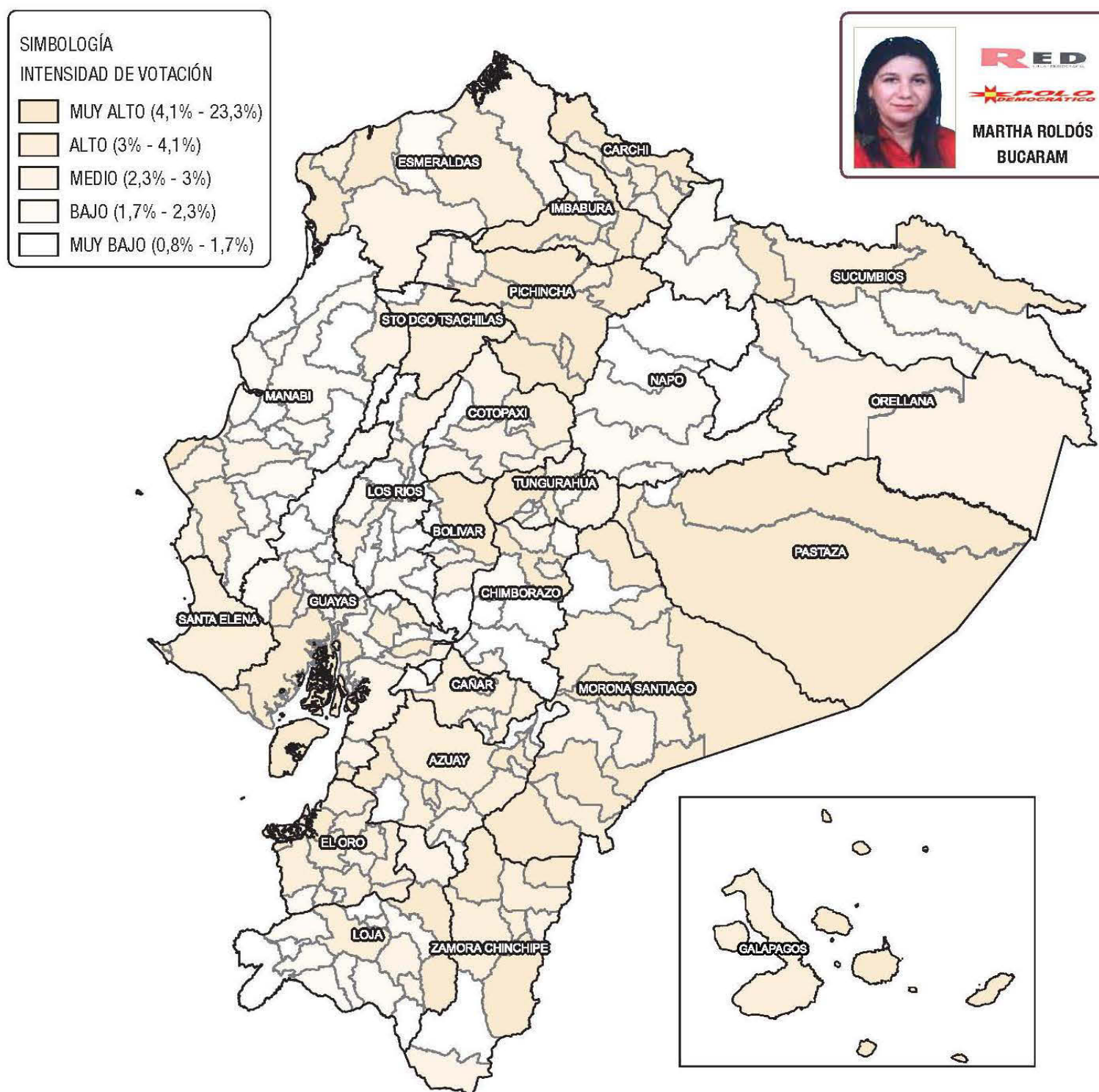
Mapa 1: Intensidad de la Votación a Nivel Cantonal – PSP Lista 3



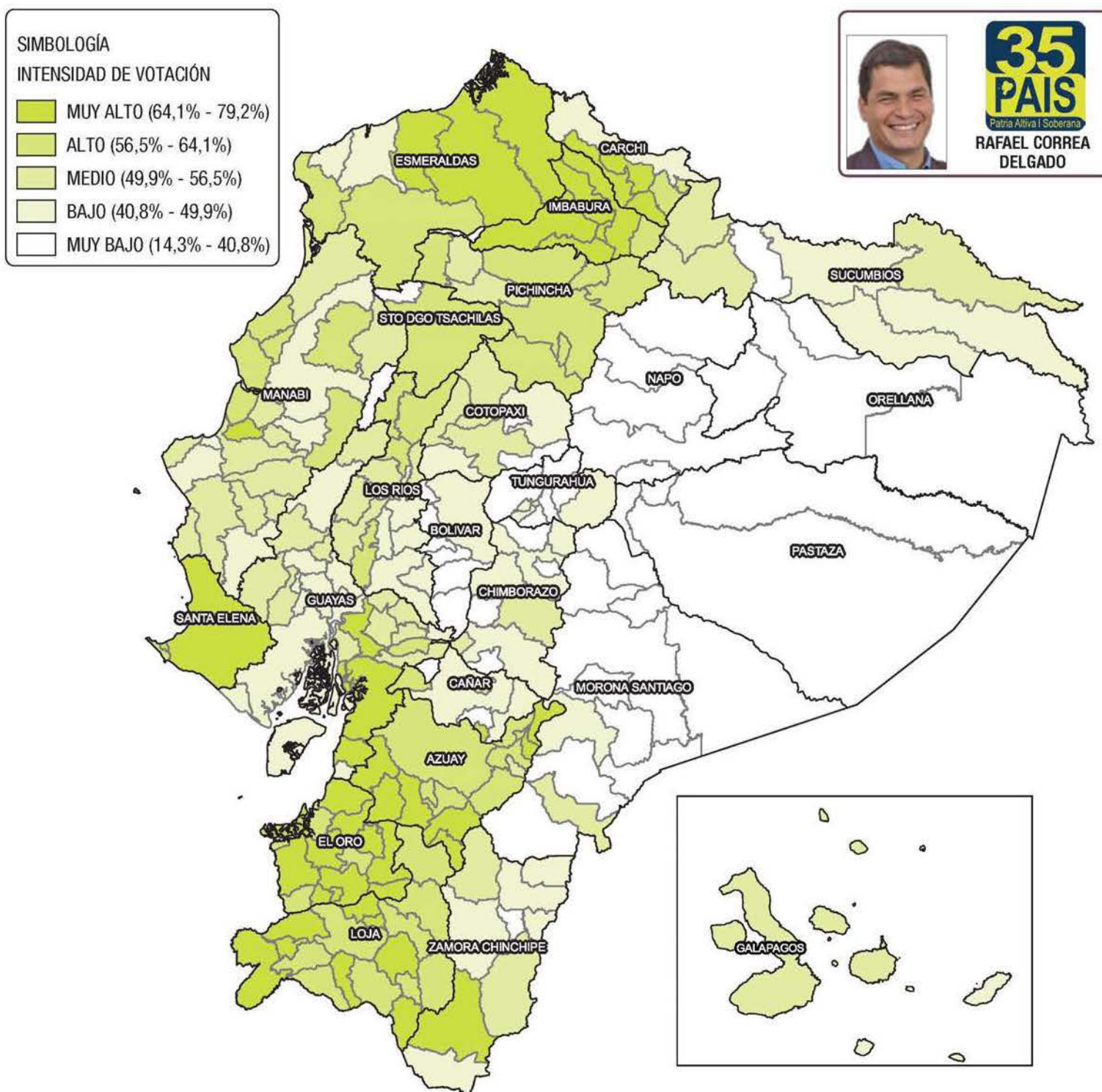
Mapa 2: Intensidad de la Votación a Nivel Cantonal – PRIAN Lista 7



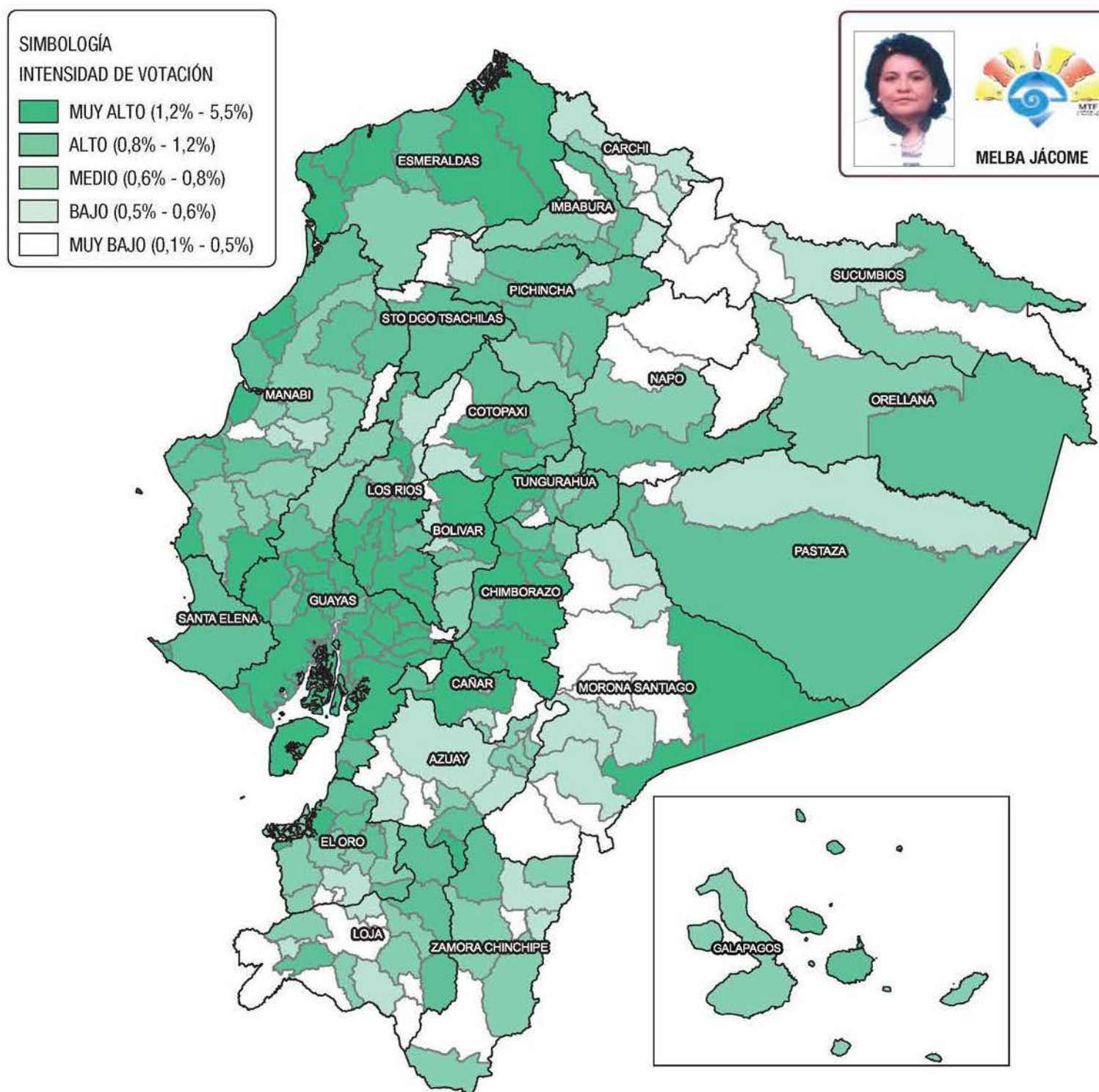
Mapa 3: Intensidad de la Votación a Nivel Cantonal - RED/MIPD Lista 29-50



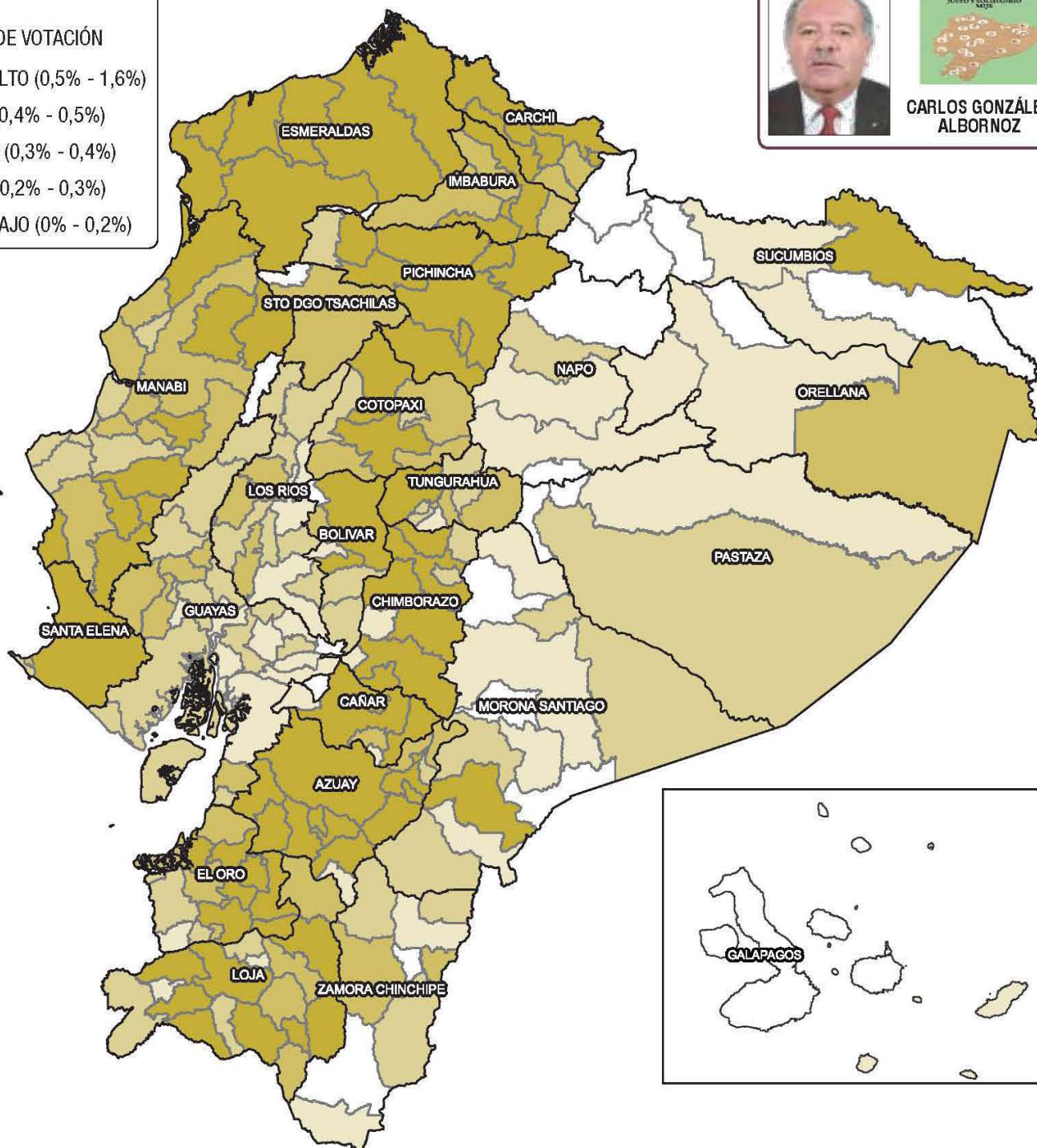
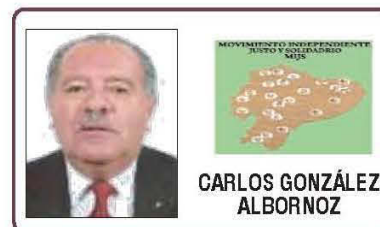
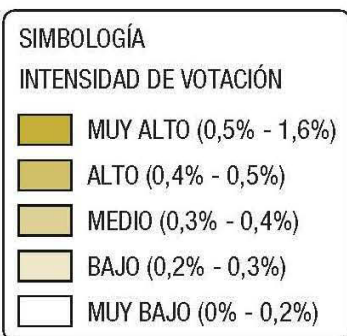
Mapa 4: Intensidad de la Votación a Nivel Cantonal – MPAIS Lista 35



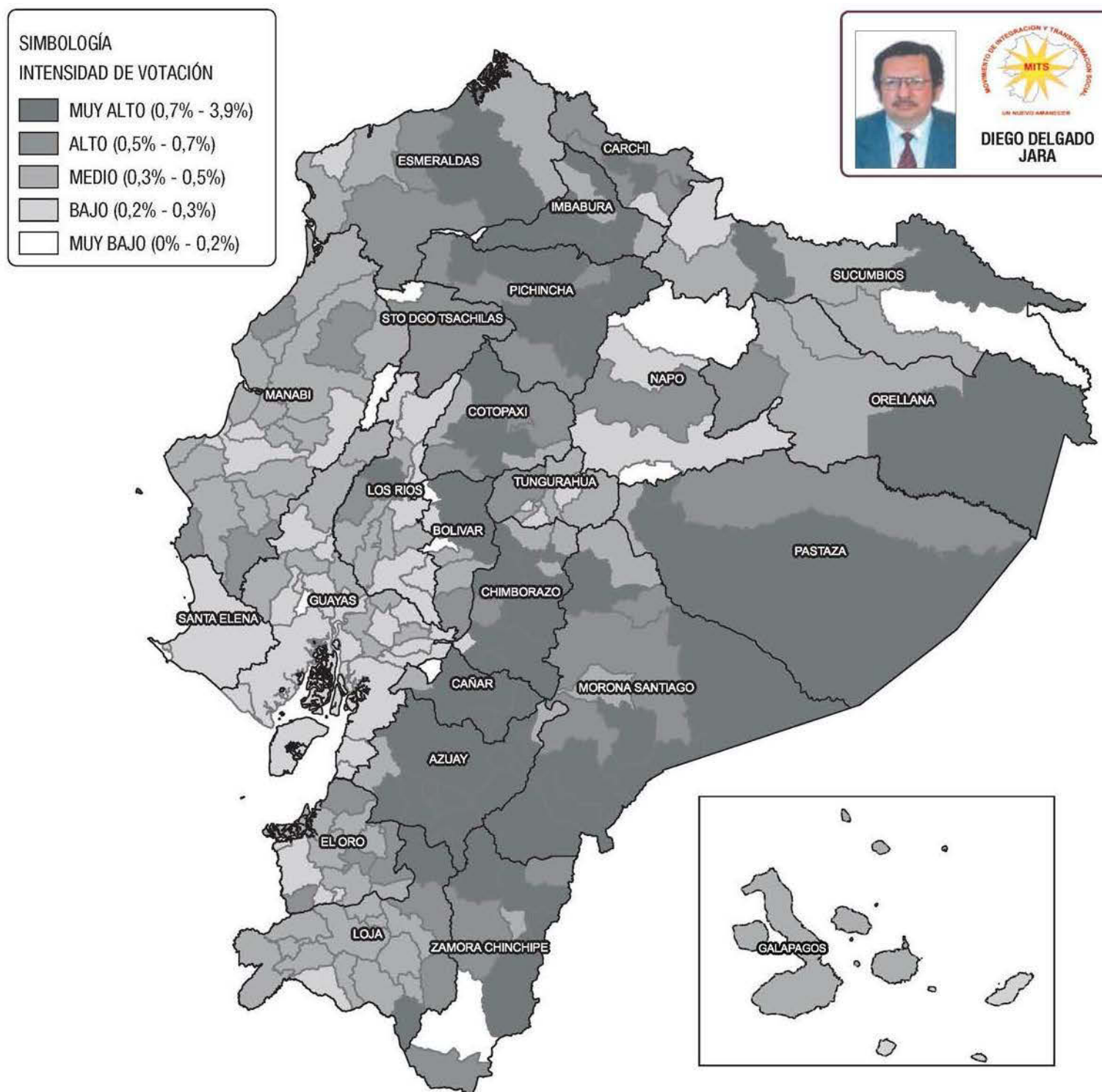
Mapa 5: Intensidad de la Votación a Nivel Cantonal – MTF Lista 39



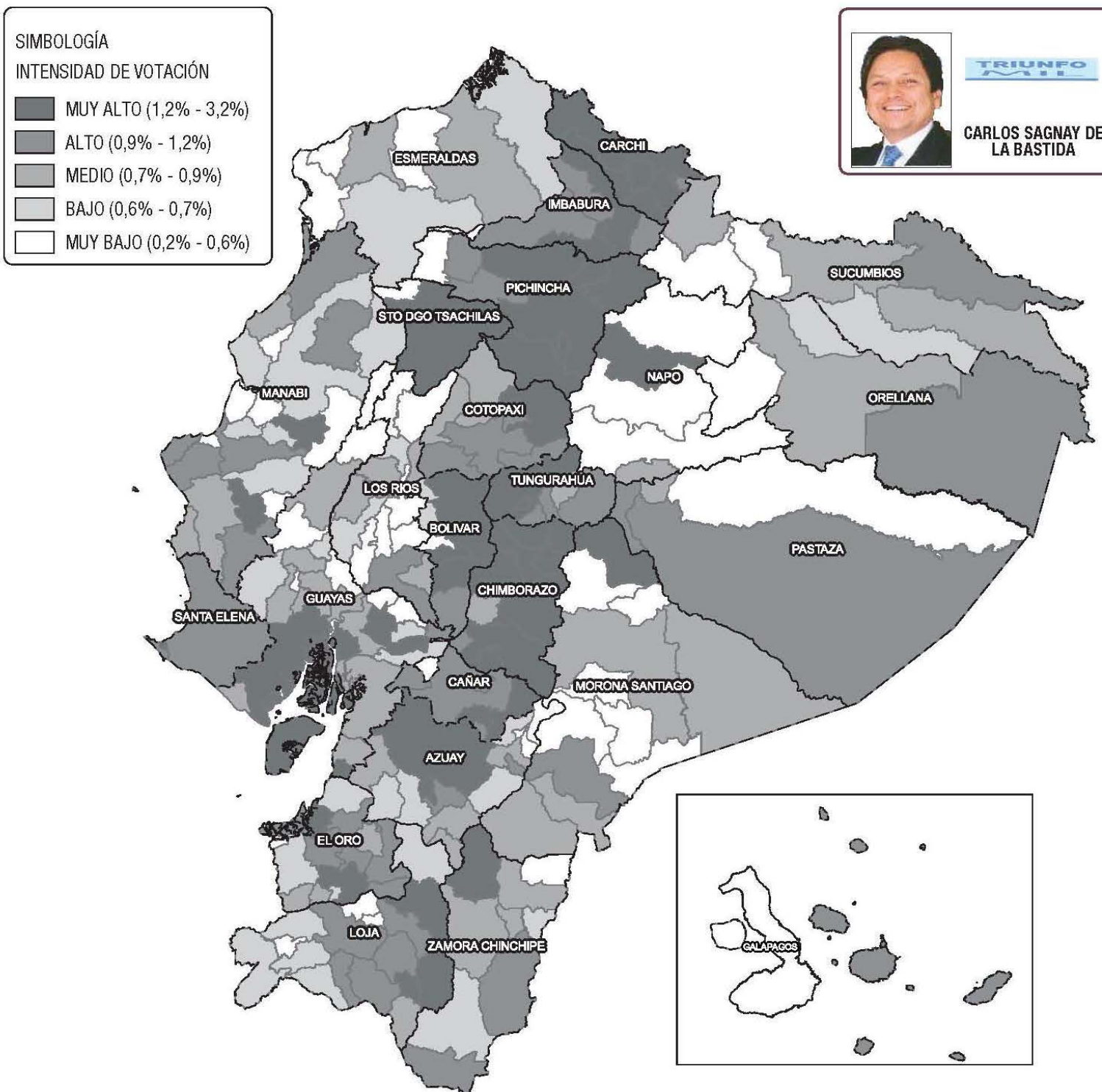
Mapa 6: Intensidad de la Votación a Nivel Cantonal – MIJS Lista 40



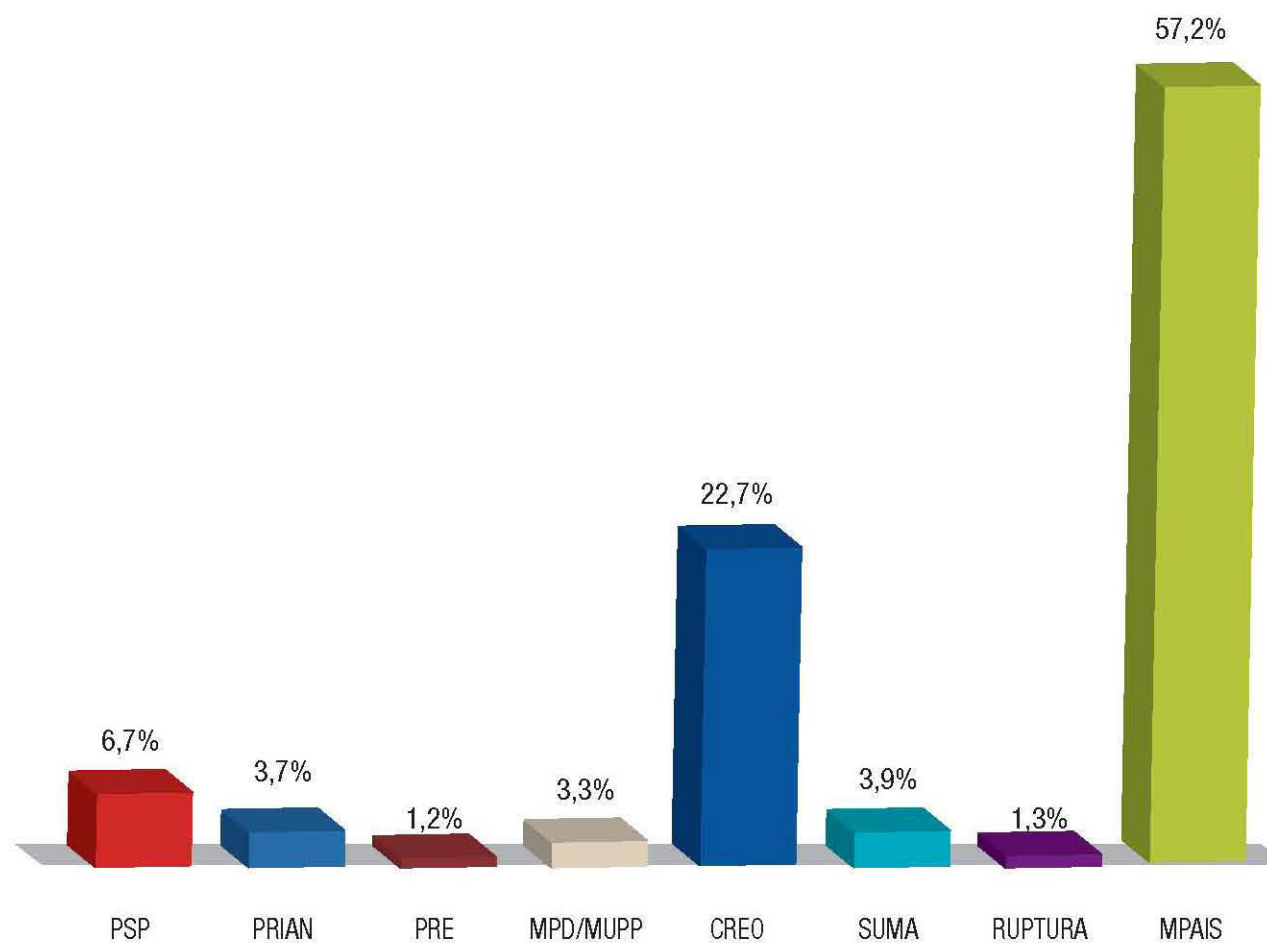
Mapa 7: Intensidad de la Votación a Nivel Cantonal – MITS Lista 151



Mapa 8: Intensidad de la Votación a Nivel Cantonal – MTM Lista 155

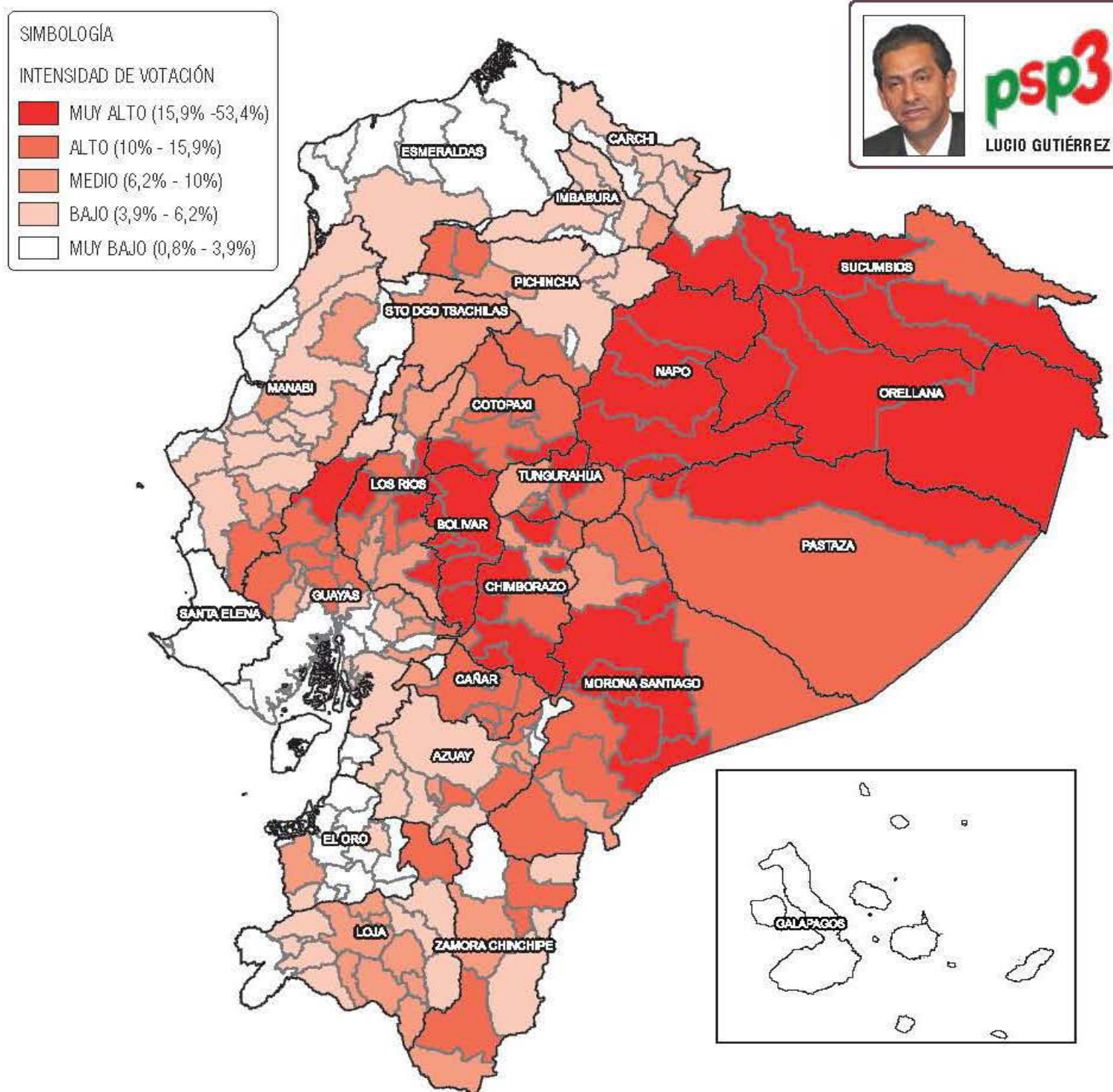


Resultados Según Organización Política

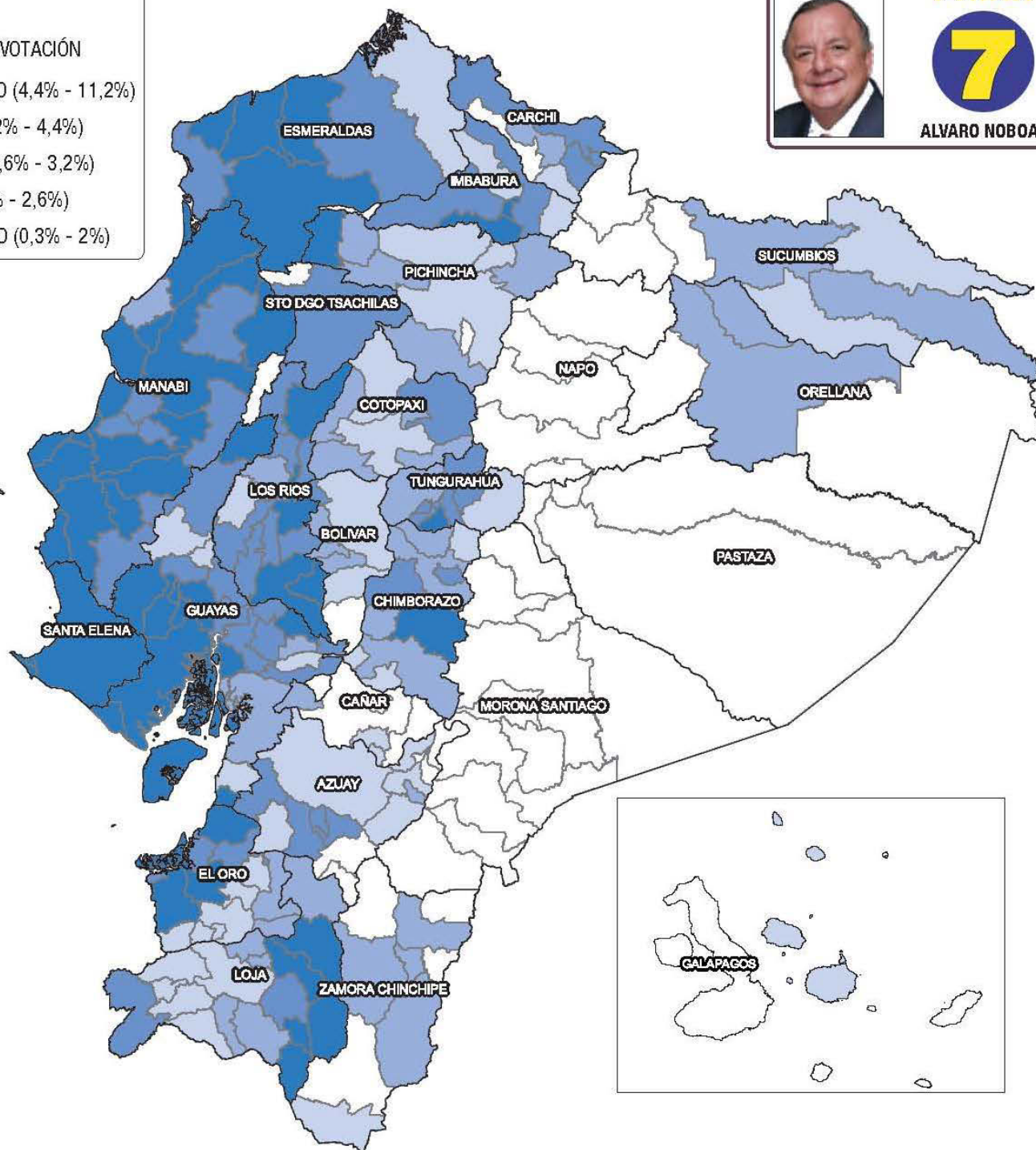


Lista	Organización Política	Candidato	Votos 2013	% Votos Válidos 2013
3	PSP	LUCIO GUTIÉRREZ	578.875	6,7%
7	PRIAN	ALVARO NOBOA	319.956	3,7%
10	PRE	NELSON ZAVALA	105.592	1,2%
15 - 18	MPD/MUPP	ALBERTO ACOSTA	280.539	3,3%
21	CREO	GUILLERMO LASSO	1.951.102	22,7%
23	SUMA	MAURICIO RODAS ESPINEL	335.532	3,9%
25	RUPTURA	NORMAN WRAY	112.525	1,3%
35	MPAIS	RAFAEL CORREA DELGADO	4.918.482	57,2%
Total Votos Válidos			8.602.603	100,0%

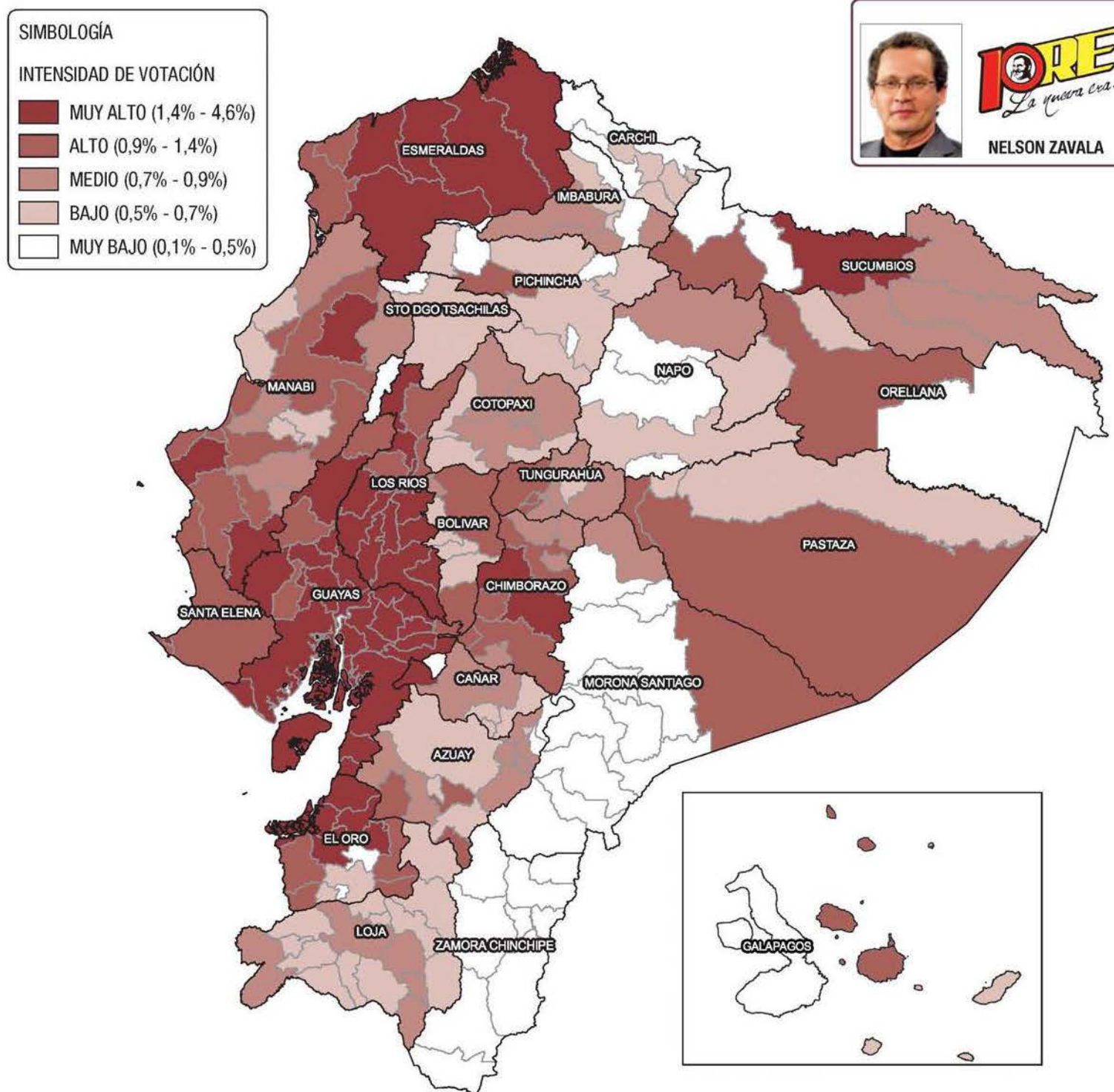
Mapa 9: Intensidad de la Votación a Nivel Cantonal – PSP Lista 3



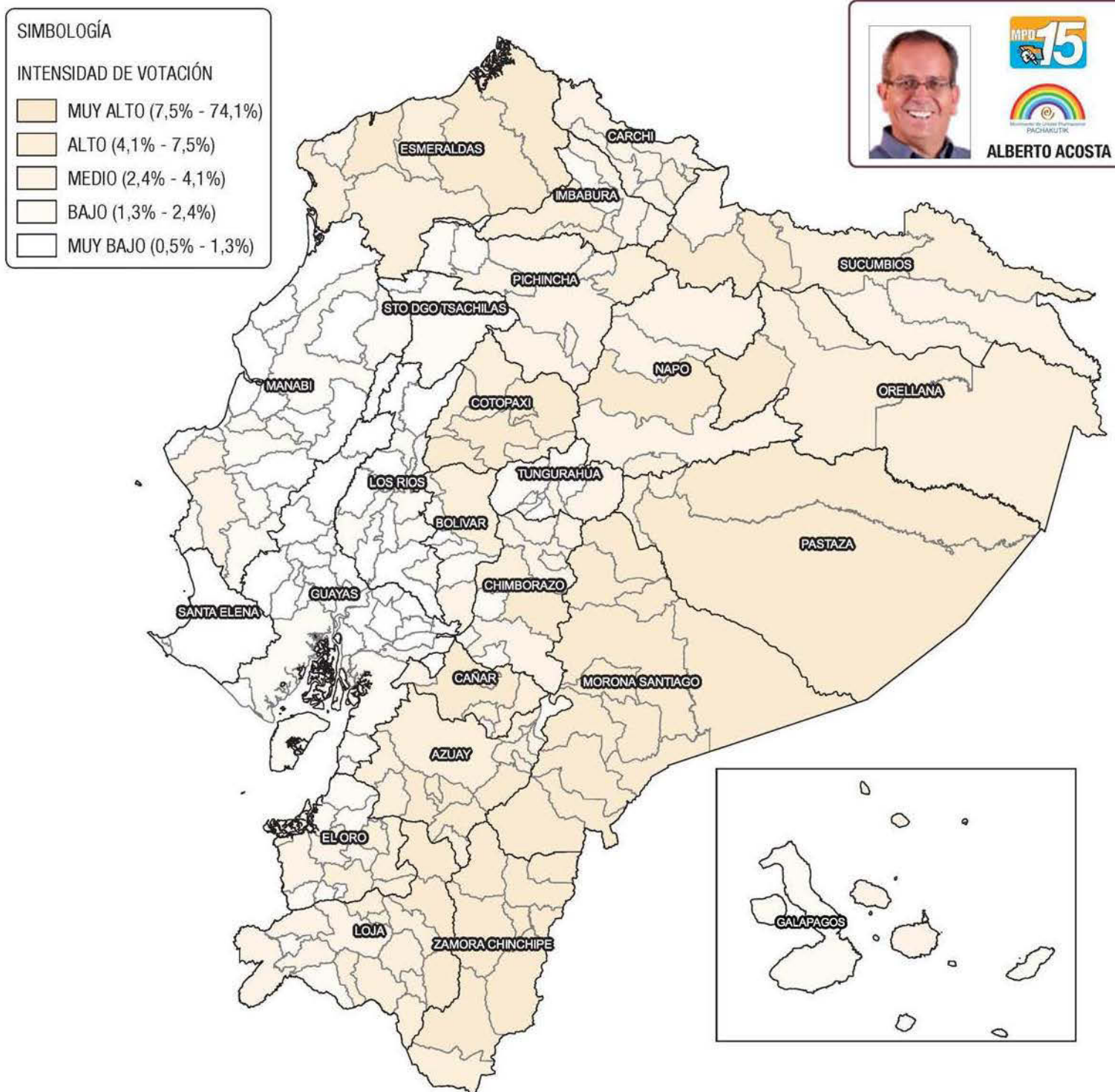
Mapa 10: Intensidad de la Votación a Nivel Cantonal – PRIAN Lista 7



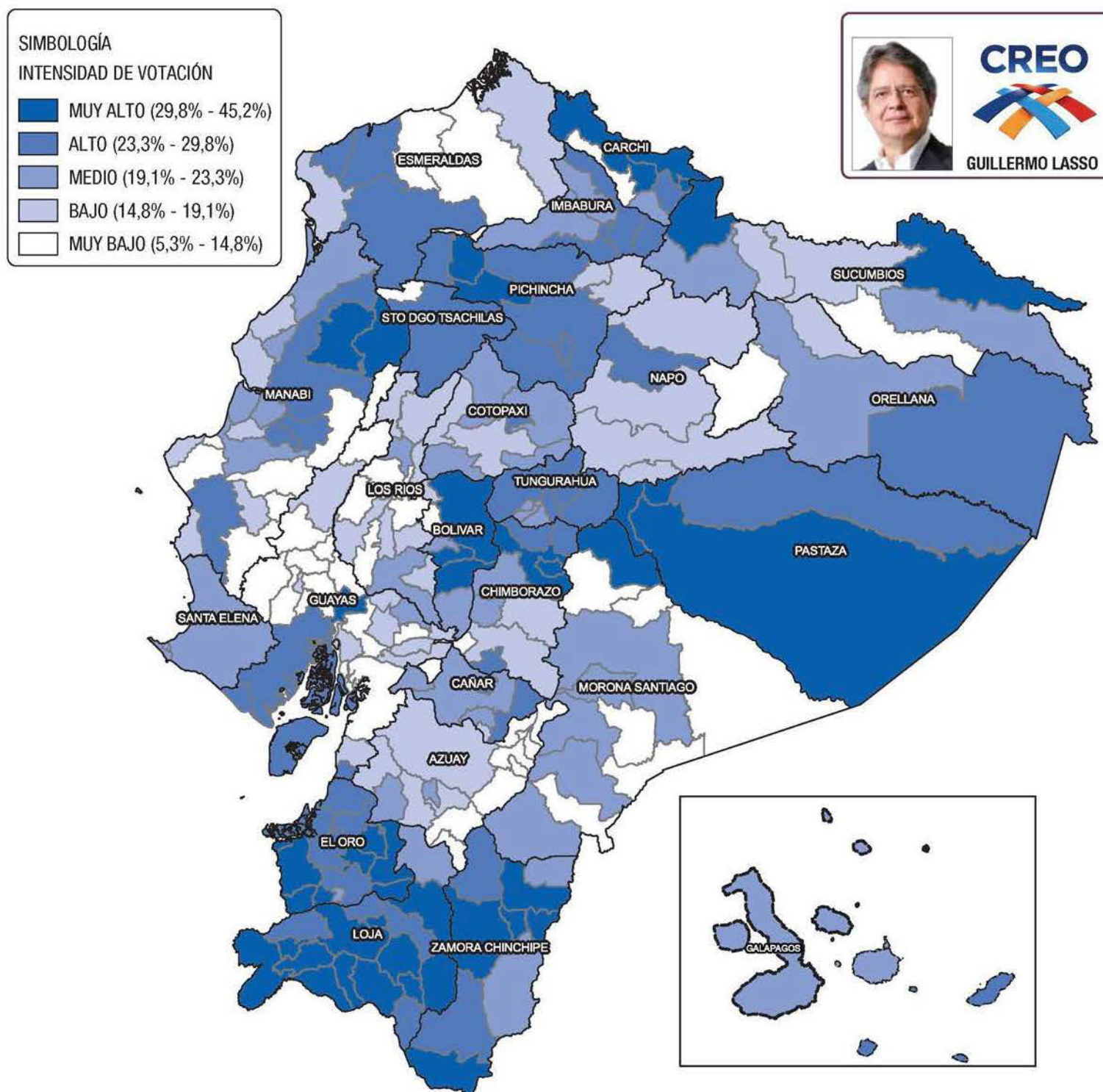
Mapa 11: Intensidad de la Votación a Nivel Cantonal – PRE Lista 10



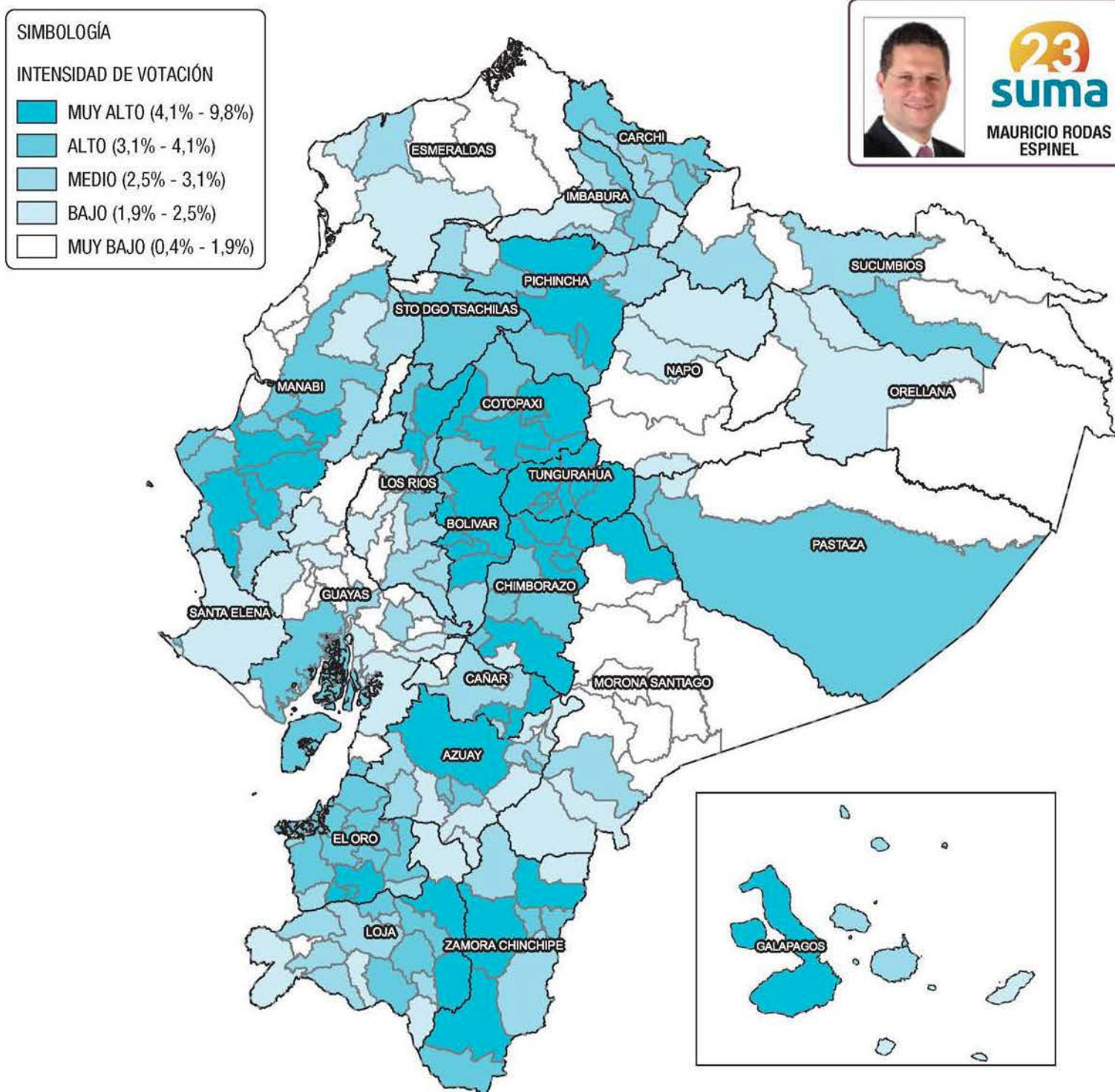
Mapa 12: Intensidad de la Votación a Nivel Cantonal - MPD/MUPP Lista 15-18



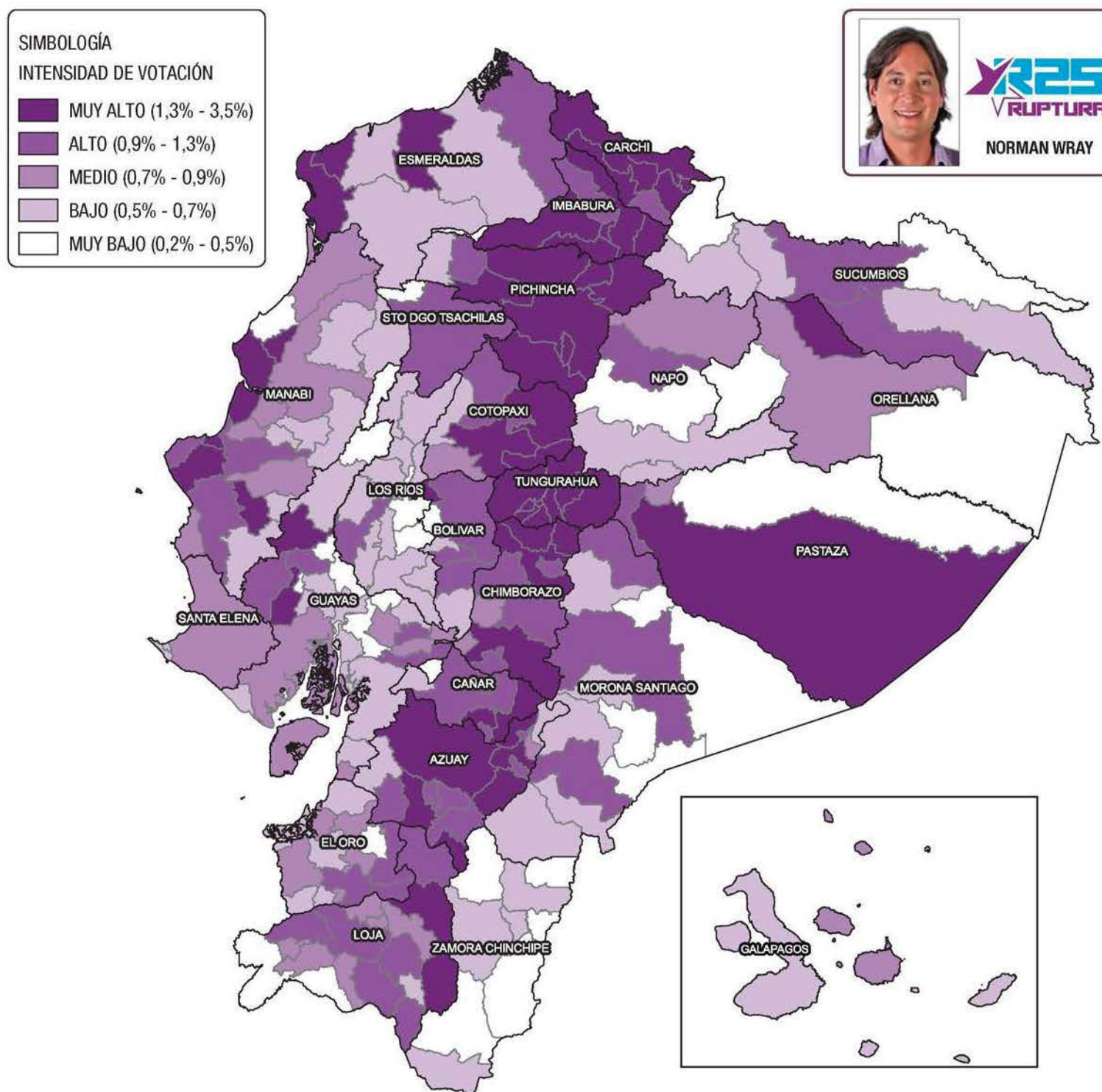
Mapa 13: Intensidad de la Votación a Nivel Cantonal – CREO Lista 21



Mapa 14: Intensidad de la Votación a Nivel Cantonal – SUMA Lista 23



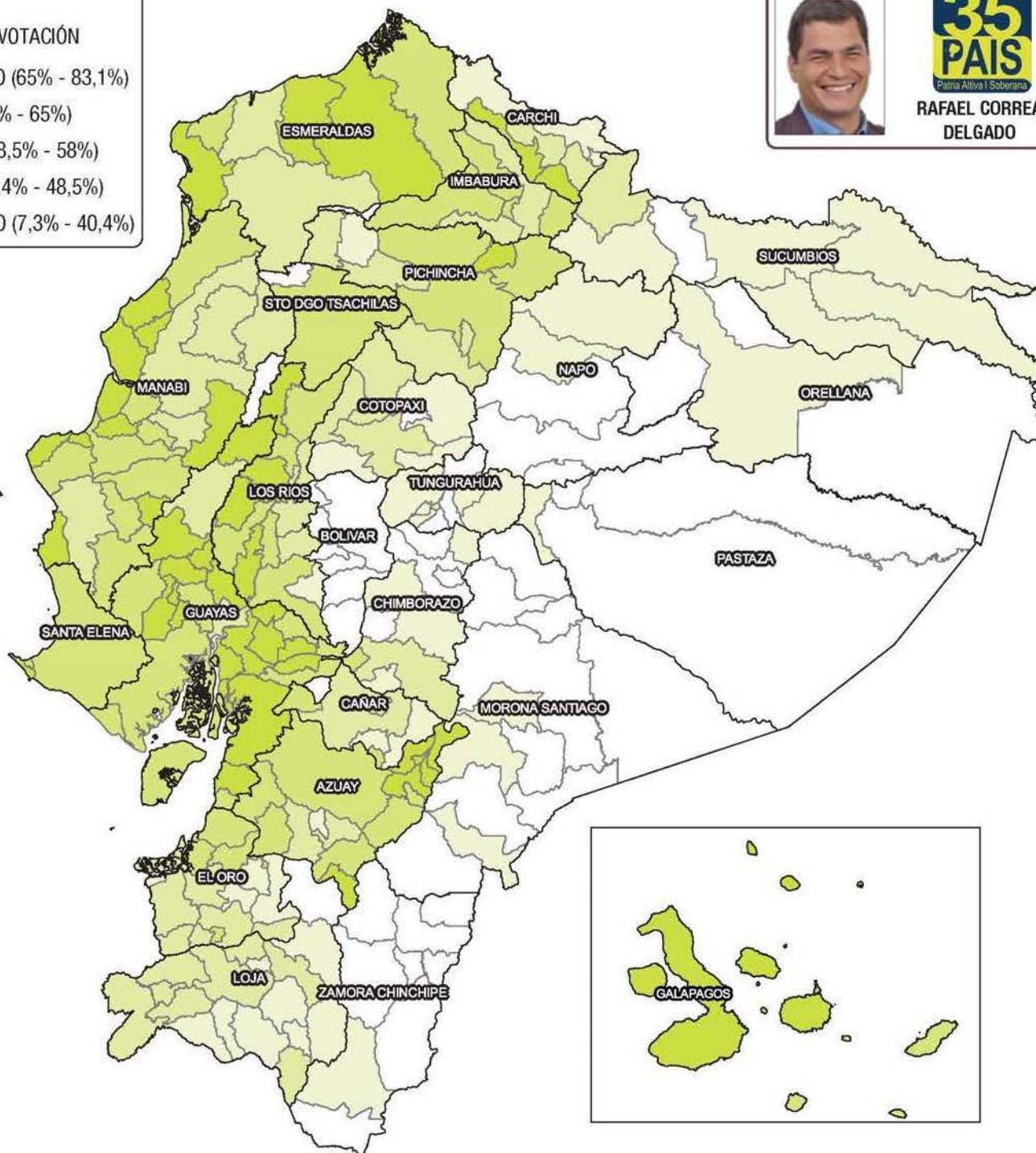
Mapa 15: Intensidad de la Votación a Nivel Cantonal – RUPTURA Lista 25



Mapa 16: Intensidad de la Votación a Nivel Cantonal - MPAIS 35

SIMBOLOGÍA
INTENSIDAD DE VOTACIÓN

	MUY ALTO (65% - 83,1%)
	ALTO (58% - 65%)
	MEDIO (48,5% - 58%)
	BAJO (40,4% - 48,5%)
	MUY BAJO (7,3% - 40,4%)



ELECCIONES DE PARLAMENTARIOS ANDINOS 2009 Y 2013

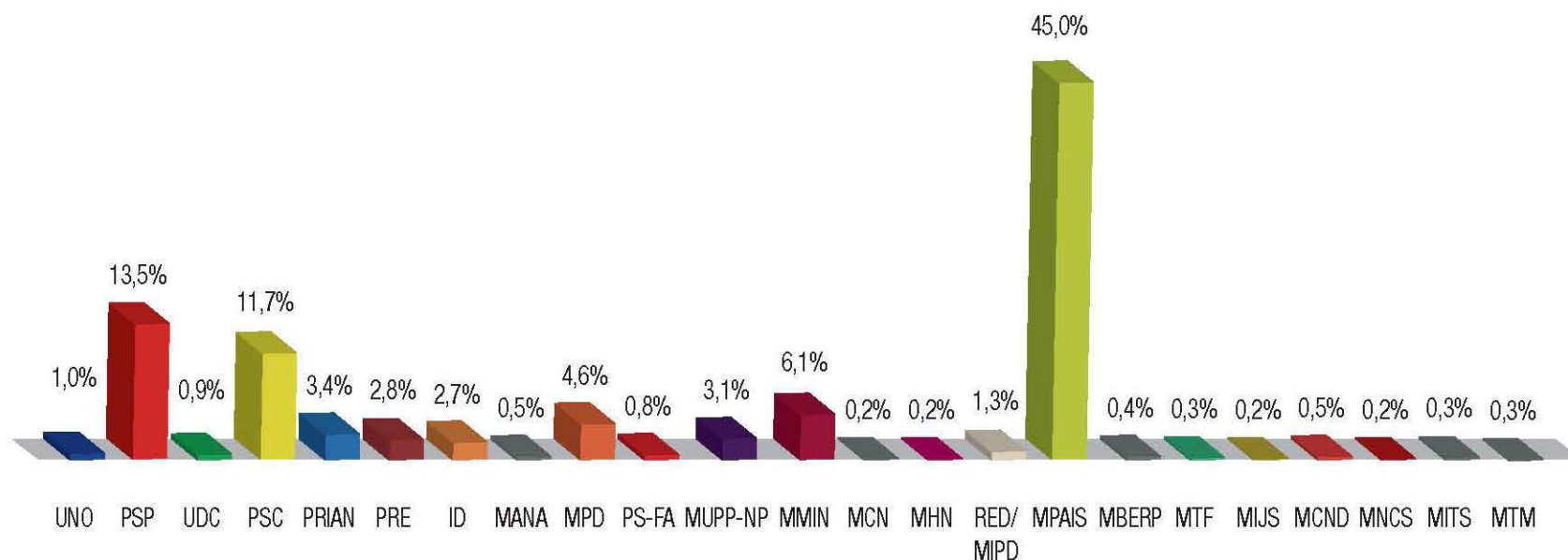
El origen del Parlamento Andino está relacionado con la firma del Acuerdo de Cartagena, el 26 de mayo de 1969. En la firma de este Acuerdo los países se reunieron e inicialmente formaron lo que se conoció como el Pacto Andino, que posteriormente cambió su nombre a Comunidad Andina (CAN). El objetivo inicial fue fortalecer sus economías a través del libre comercio, la eliminación de aranceles y la unión aduanera. Sin embargo, la creación del Parlamento tuvo lugar el 25 de octubre de 1979 en la ciudad de La Paz. Su creación se materializó a través del Tratado Constitutivo suscrito por los cancilleres de Bolivia, Colombia, Ecuador, Perú y Venezuela, que entró en vigencia en enero de 1984. La sede funciona en Bogotá (Colombia).

En la actualidad, el Parlamento Andino es un organismo que representa a los países de Bolivia, Colombia, Perú y Ecuador. Este parlamento se integra por cinco representantes de cada país, elegidos a través de voto popular. Estos son elegidos por un período de cinco años. Su función no es legislar sino es constituirse como un órgano deliberante que brinda consejos y da su opinión sobre temas que afecten a algún miembro de la Comunidad Andina. Los Parlamentarios Andinos cumplen con la función principal de velar por el proceso de integración que refleje y represente las demandas, sociales y políticas de los ciudadanos andinos.

Adicionalmente, es responsabilidad de los Parlamentarios Andinos promover la cooperación entre países a los que representan y proponer proyectos y normas de interés común en la Comunidad Andina. Para cumplir con dicho objetivo, los parlamentarios podrán solicitar información periódica de los órganos e instituciones del sistema andino de integración como la Comunidad Andina de Naciones.

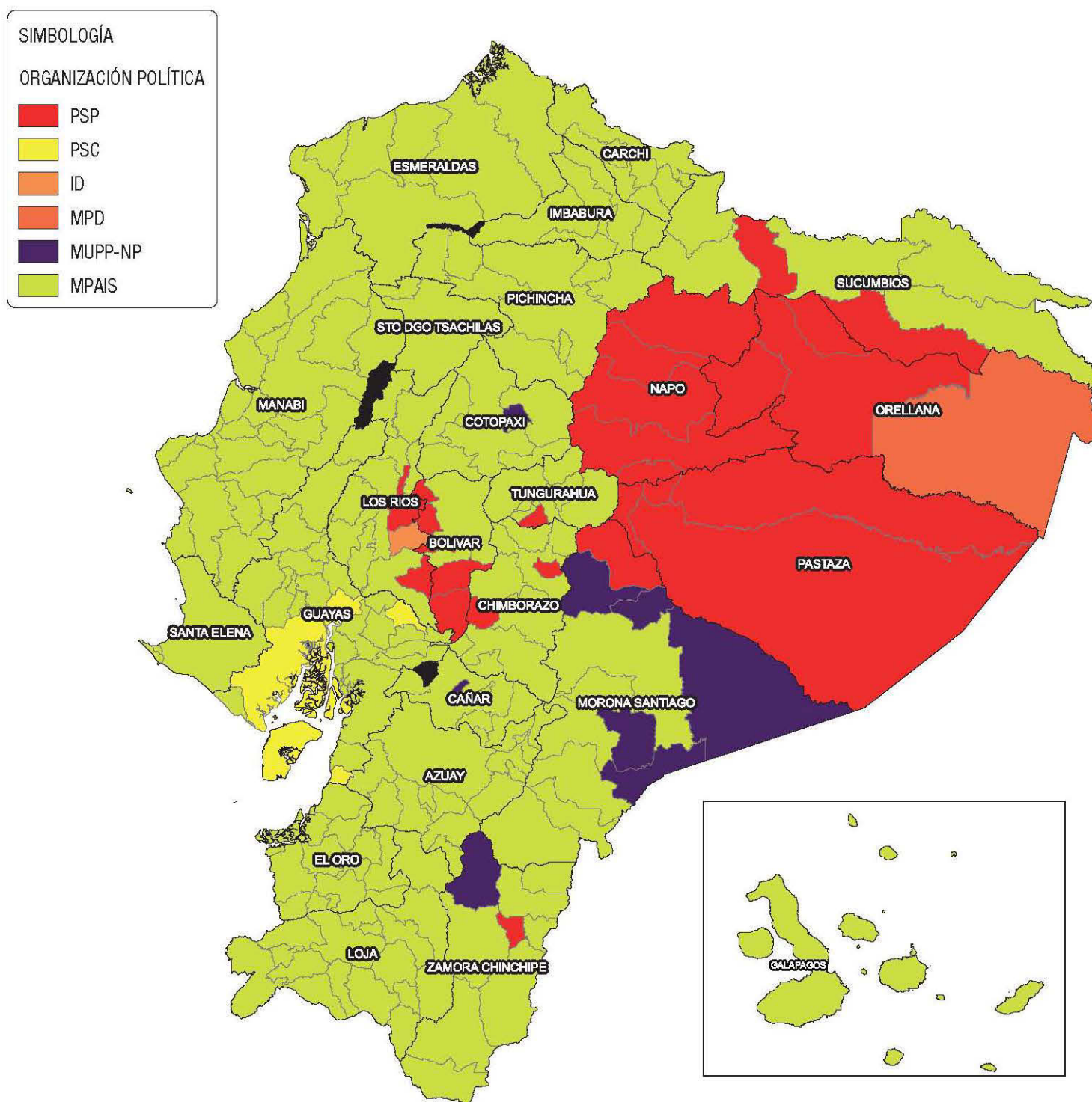
Las gráficas que siguen a continuación reflejan los resultados obtenidos para elegir a estas dignidades de elección popular en el país en el 2009 y 2013. Cada tabla y gráfica responde a los porcentajes de votos válidos obtenidos por los candidatos a través de las organizaciones políticas a las que representan.

Resultados Según Organización Política

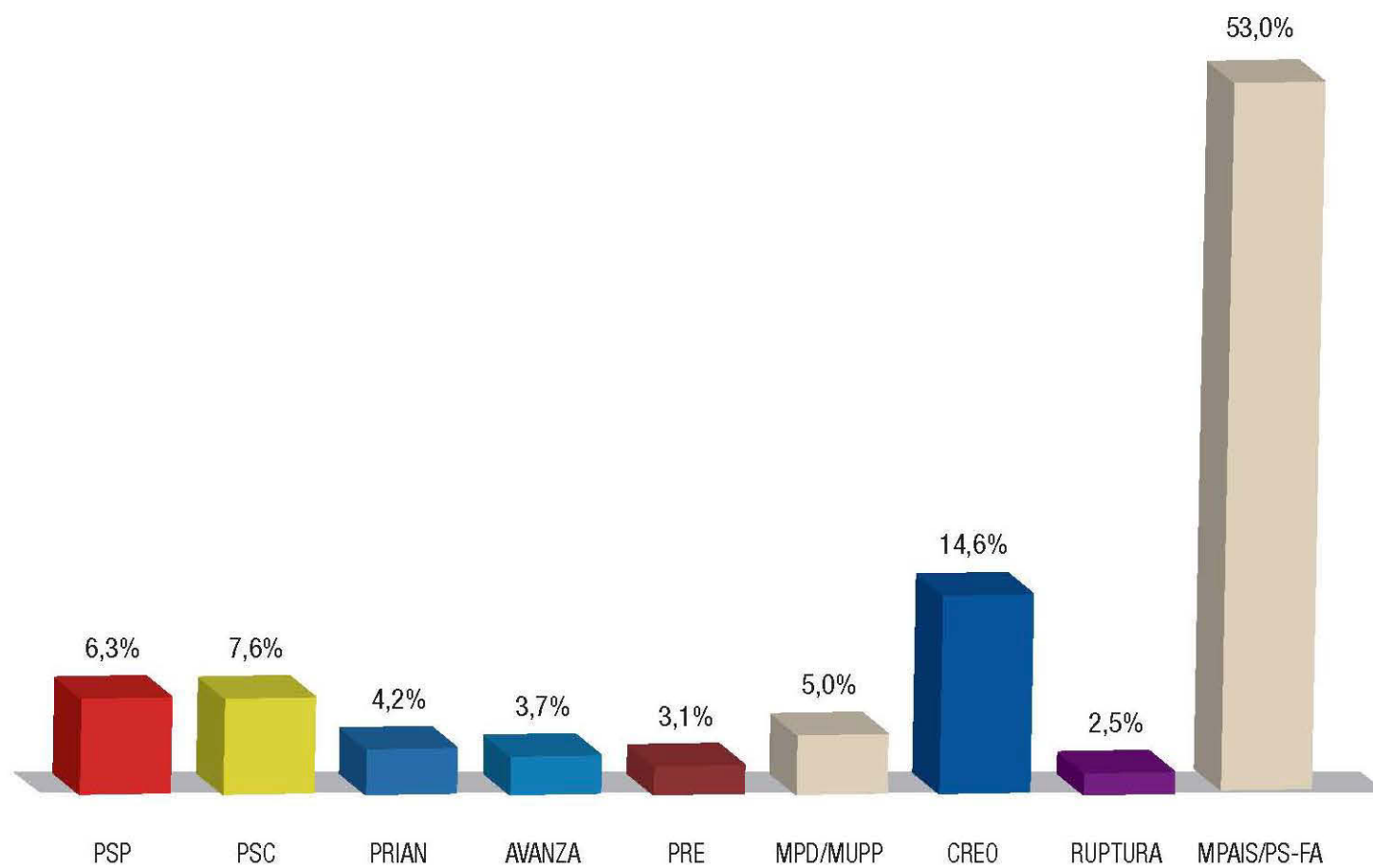


Lista	Organización Política	Votos 2009	% Votos Válidos 2009	Escaños
1	UNO	268.880	1,0%	0
3	PSP	3.564.315	13,5%	1
5	UDC	246.710	0,9%	0
6	PSC	3.082.565	11,7%	1
7	PRIAN	908.520	3,4%	0
10	PRE	731.895	2,8%	0
12	ID	701.445	2,7%	0
14	MANA	134.895	0,5%	0
15	MPD	1.228.310	4,6%	0
17	PS-FA	212.355	0,8%	0
18	MUPP-NP	817.100	3,1%	0
24	MMIN	1.625.670	6,1%	0
25	MCN	47.060	0,2%	0
27	MHN	41.565	0,2%	0
29-50	RED/MIPD	353.565	1,3%	0
35	MPAIS	11.897.690	45,0%	3
38	MBERP	98.255	0,4%	0
39	MTF	88.855	0,3%	0
40	MIJS	51.915	0,2%	0
51	MCND	125.410	0,5%	0
55	MNCS	58.130	0,2%	0
151	MIT	83.780	0,3%	0
155	MTM	69.305	0,3%	0
Total Votos Válidos		26.438.190	100,0%	5

Mapa 17: Organización Política más Votada por Cantón

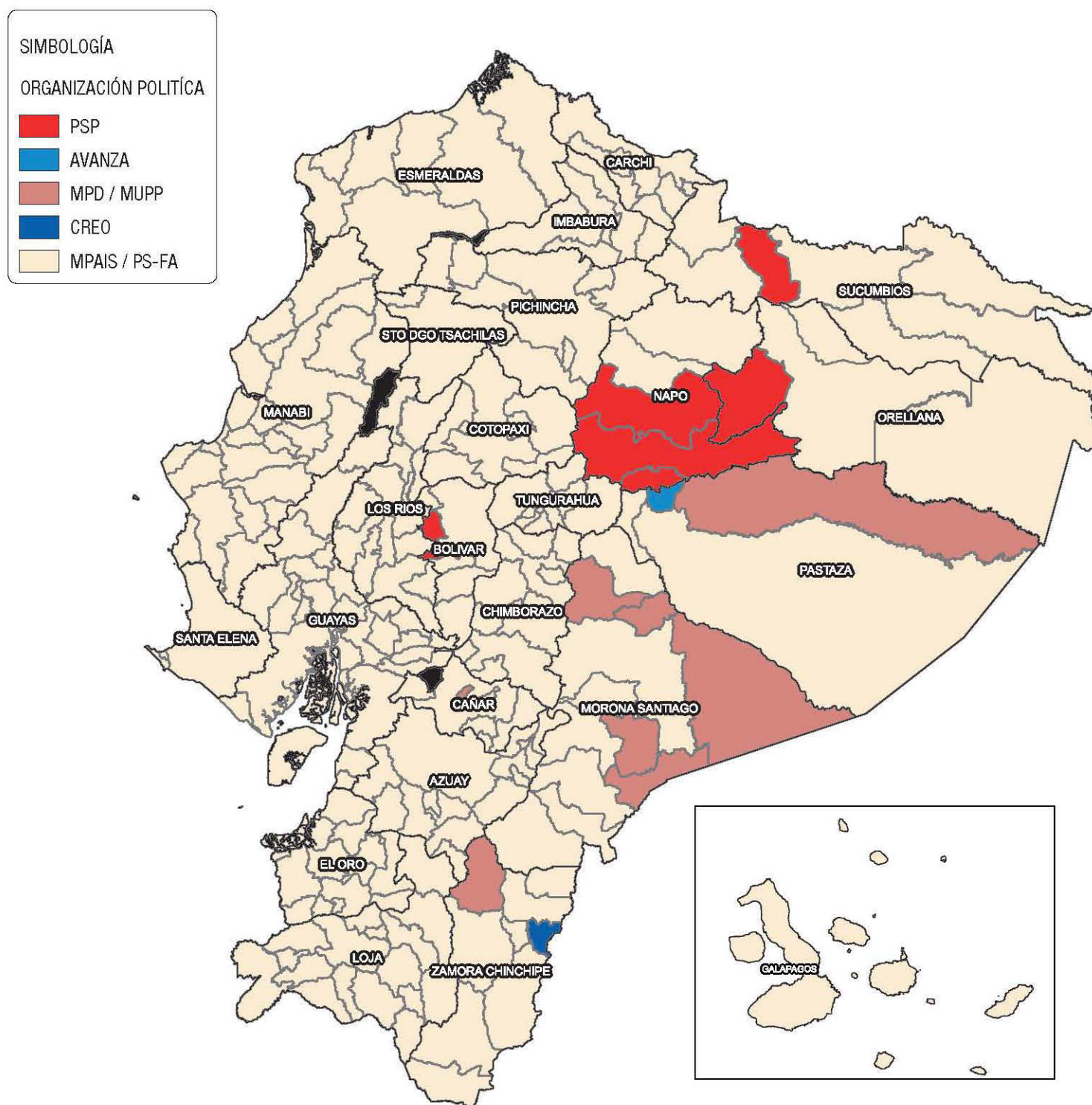


Resultados Según Organización Política



Lista	Organización Política	Votos 2013	% Votos Válidos 2013	Escaños
3	PSP	1.886.932	6,3%	0
6	PSC	2.271.754	7,6%	0
7	PRIAN	1.241.503	4,2%	0
8	AVANZA	1.096.088	3,7%	0
10	PRE	937.878	3,1%	0
15-18	MPD/MUPP	1.496.165	5,0%	0
21	CREO	4.350.969	14,6%	1
25	RUPTURA	754.041	2,5%	0
35-17	MPAIS/PS-FA	15.806.821	53,0%	4
Total Votos Válidos		29.842.151	100,0%	5

Mapa 18: Organización Política más Votada por Cantón



ELECCIONES ASAMBLEÍSTAS NACIONALES 2009 Y 2013

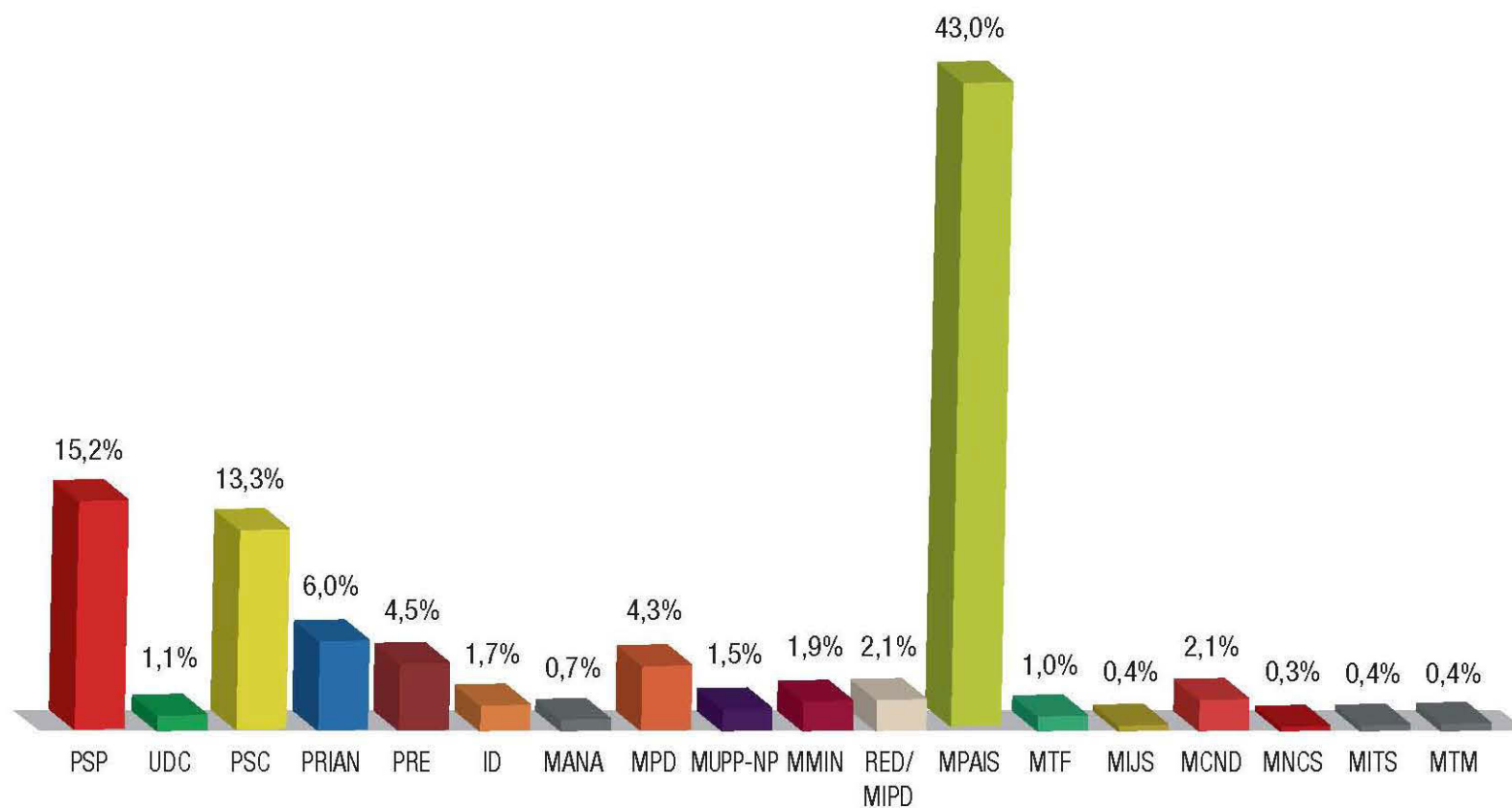
En el país la Función Legislativa se ejerce a través de la Asamblea Nacional. Este organismo está conformado por 15 asambleístas elegidos en circunscripción nacional, 2 asambleístas elegidos por cada provincia y distrito metropolitano, más uno por cada doscientos mil habitantes o fracción que supere los ciento cincuenta mil y 6 asambleístas elegidos en el exterior. Para el segundo periodo legislativo fueron elegidos 137 asambleístas, este periodo tiene una duración de cuatro años.

Los asambleístas que integran la Asamblea Nacional, son representantes elegidos por un proceso democrático y participativo que se legitiman a través del voto popular de los ciudadanos ecuatorianos. Entre las atribuciones principales de cada asambleísta está: participar con voz y voto en el Pleno de la Asamblea, en las mesas y grupos de trabajo y comisiones auxiliares, de las cuales formen parte; rendir cuentas e informar a la ciudadanía sobre su trabajo; además de promover, canalizar y facilitar la participación social en la Asamblea; asistir a las sesiones del Pleno, de las mesas de trabajo o Comisiones Especializadas, de los grupos de trabajo y de las Comisiones Auxiliares a las que pertenezcan como miembros titulares, entre otras.

Los asambleístas se reúnen en comisiones especializadas o auxiliares. Cada comisión especializada o auxiliar organiza la labor legislativa de los asambleístas de acuerdo a temáticas específicas. Cada una de ellas es integrada por 13 asambleístas, y deberá elegir un presidente o presidenta y un vicepresidente o vicepresidenta, mediante el sistema de lista cerrada, además de un secretario/a relator o relatora. Entre las comisiones especializadas se pueden mencionar: Derechos fundamentales y garantías constitucionales; Organización, participación social y ciudadana y sistemas de representación; Estructura e instituciones del Estado; Ordenamiento territorial y asignación de competencias; Recursos naturales y biodiversidad; Soberanía, relaciones internacionales e integración latinoamericana; entre otras.

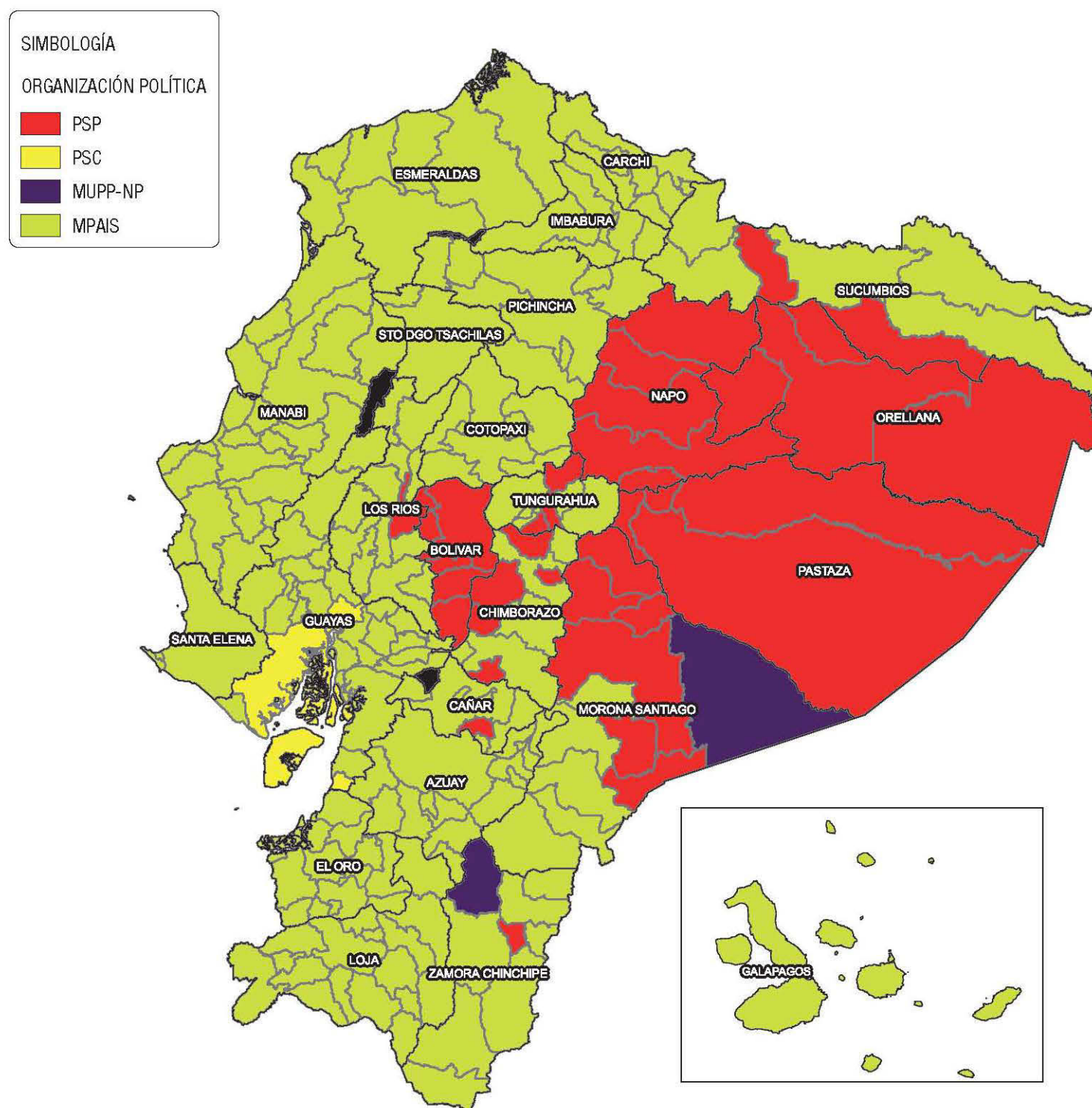
Cabe mencionar, que para el cumplimiento cabal de las funciones de los asambleístas, al interior de la Asamblea Nacional se organiza un Consejo de Administración Legislativa (CAL). Este Consejo tiene la función de dirigir la Asamblea, y está conformado por el Presidente, 2 Vicepresidentes, y 4 vocales. Cada uno de estos miembros es elegido entre los asambleístas cada 2 años. Generalmente, los 4 vocales que integran el CAL son asignados de acuerdo con la mayoría de bancadas al interior de la Asamblea; es así que, la primera vocalía le corresponde a la bancada de mayoría, la segunda a la bancada que le siga en miembros y así sucesivamente.

Resultados Según Organización Política

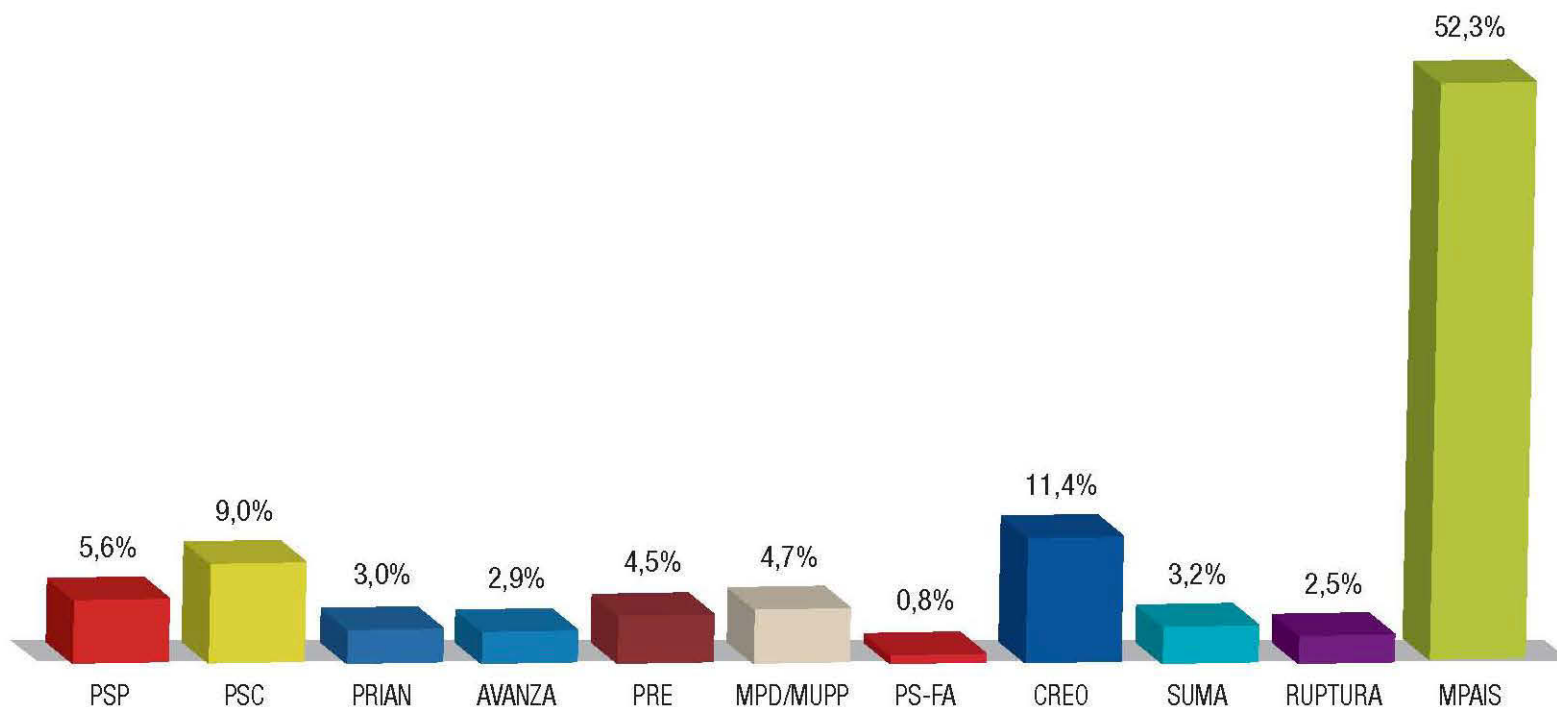


Lista	Organización Política	Votos 2009	% Votos Válidos 2009	Escaños
3	PSP	9.779.869	15,2%	3
5	UDC	732.287	1,1%	0
6	PSC	8.559.831	13,3%	2
7	PRIAN	3.875.395	6,0%	1
10	PRE	2.872.465	4,5%	1
12	ID	1.108.744	1,7%	0
14	MANA	482.598	0,7%	0
15	MPD	2.766.276	4,3%	1
18	MUPP-NP	948.638	1,5%	0
24	MMIN	1.246.643	1,9%	0
29-50	RED/MIPD	1.350.937	2,1%	0
35	MPAIS	27.751.651	43,0%	7
39	MTF	619.766	1,0%	0
40	MIJS	256.805	0,4%	0
51	MCND	1.341.635	2,1%	0
55	MNCS	198.630	0,3%	0
151	MITS	288.698	0,4%	0
155	MTM	283.124	0,4%	0
Total Votos Válidos		64.463.992	100,0%	15

Mapa 19: Organización Política más Votada por Cantón

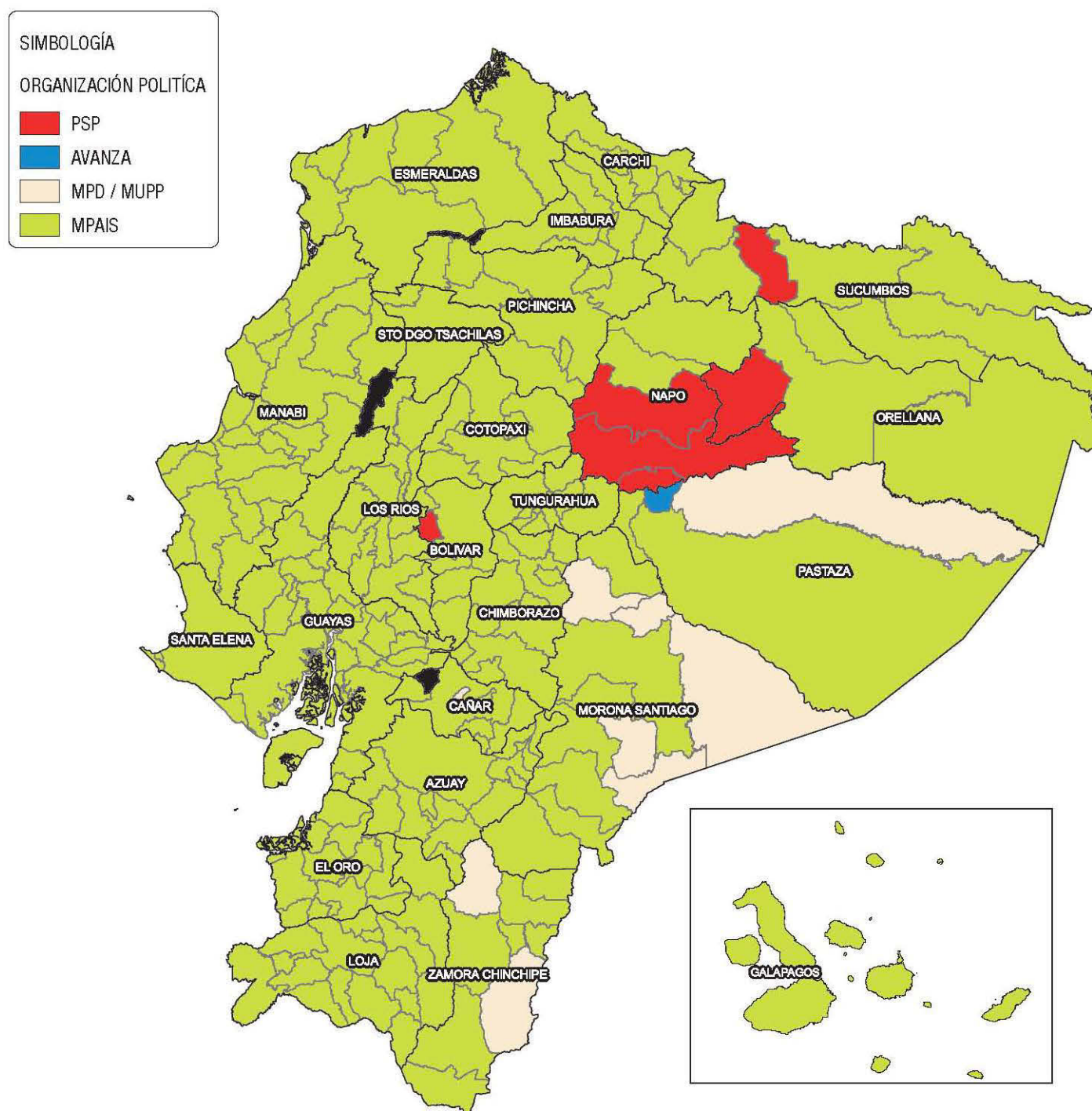


Resultados Según Organización Política



Lista	Organización Política	Votos 2013	% Votos Válidos 2013	Escaños
3	PSP	4.955.320	5,6%	1
6	PSC	7.901.315	9,0%	1
7	PRIAN	2.640.181	3,0%	0
8	AVANZA	2.568.156	2,9%	0
10	PRE	3.960.188	4,5%	1
15-18	MPD/MUPP	4.151.000	4,7%	1
17	PS-FA	698.829	0,8%	0
21	CREO	10.032.804	11,4%	2
23	SUMA	2.829.034	3,2%	1
25	RUPTURA	2.179.383	2,5%	0
35	MPAIS	45.955.995	52,3%	8
Total Votos Válidos		87.872.205	100,0%	15

Mapa 20: Organización Política más Votada por Cantón



ASAMBLEÍSTAS PROVINCIALES

LOGO PARTIDO	NOMBRE PARTIDO / MOVIMIENTO	LISTA	UBICACIÓN POLÍTICA	#
	MOVIMIENTO AUTONÓMICO REGIONAL	70	MAR	1
	ALIANZA ARE/APLA	61-73	ARE/APLA	1
	CONCIENCIA CIUDADANA	71	CC	1
	PARTIDO IZQUIERDA DEMOCRÁTICA	12	ID	2
	MOVIMIENTO CONCERTACIÓN NACIONAL DEMOCRÁTICA	51	MCND	1
	ALIANZA 82-17-12-70	82-17-12-70	MPS-FA/ID/MOPA	1
	MOVIMIENTO INDEPENDIENTE AMAUTA YUYA	66	MAY	1
	MOVIMIENTO INDEPENDIENTE OBRAS SON AMORES	62	MOSA	1
	MOVIMIENTO INDEPENDIENTE UNIDOS POR PASTAZA	61	MIUP	1
	MOVIMIENTO MUNICIPALISTA POR LA INTEGRIDAD NACIONAL	24	MMN	1
	ALIANZA JUNTOS POR NAPO	24-12-15-65	MMN/ID/MPDFN	1
	ALIANZA 24 - 62	24-62	MMN/MGA	1
	ALIANZA MOVIMIENTO MUNICIPALISTA POR LA INTEGRIDAD NACIONAL - MOVIMIENTO VIVE	24-102	MMN/MV	1
	ALIANZA MP/MMN	65-24	MP/MMN	1
	MOVIMIENTO PATRIA ALTIVA SOBERANA	35	MPAIS	42
	ALIANZA MOV. PATRIA ALTIVA Y SOBERANA IZQUIERDA DEMOCRÁTICA PARTIDO SOCIALISTA FRENTE AMPLIO	35-12-17	MPAIS/ID/PS-FA	2
	MOVIMIENTO PAIS-MED	35-76	MPAIS/MED	3
	PARTIDO MOVIMIENTO POPULAR DEMOCRÁTICO	15	MPD	3
	ALIANZA 15-74-55	15-74-55	MPD/MUC/MNGS	1
	MOVIMIENTO SOCIAL CONSERVADOR DEL CARCHI	63	MSC	1
	MOVIMIENTO UNIDAD PLURINACIONAL PACHAKUTIK - NUEVO PAIS	18	MUPP-NP	3
	ALIANZA 18-15 POR LA DIGNIDAD DE ZAMORA CHINCHIPE	18-15	MUPP-NP/MPD	1
	PARTIDO ROLDOSISTA ECUATORIANO	10	PRE	2
	PARTIDO RENOVADOR INSTITUCIONAL ACCIÓN NACIONAL	7	PRIAN	5
	PARTIDO SOCIAL CRISTIANO	6	PSC	2
	6-MADERA DE GUERRERO- 75	6-75	PSC/MCMG	7
	PARTIDO SOCIEDAD PATRIÓTICA 21 DE ENERO	3	PSP	15
	ALIANZA PSP/MUSHUK INTI	3-61	PSP/MUSHUK INTI	1

NÚMERO DE ASAMBLEÍSTAS NACIONALES POR SEXO

6 (Mujeres) 9 (Hombres)

NÚMERO DE ASAMBLEÍSTAS PROVINCIALES POR SEXO

32 (Mujeres) 71 (Hombres)

NÚMERO DE ASAMBLEÍSTAS DEL EXTERIOR POR SEXO

2 (Mujeres) 4 (Hombres)

Individual portraits include names and regional codes, such as: Rocio del Carmen Valarezo (El Oro), María Alejandra Vicuña Muñoz (Guayas), Tito Nilton Mendoza (Manabí), Fernando Bustamante P. (Mpaís), etc.

ASAMBLEÍSTAS NACIONALES

LOGO PARTIDO	NOMBRE PARTIDO / MOVIMIENTO	LISTA	INSCRIPCIÓN POLÍTICA	#
	MOVIMIENTO PATRIALATIVA SOBERANA	35	MPAIS	7
	PARTIDO SOCIEDAD PATRIÓTICA 21 DE ENERO	3	PSP	3
	PARTIDO SOCIAL CRISTIANO	6	PSC	2
	PARTIDO RENOVADOR INSTITUCIONAL ACCIÓN NACIONAL	7	PRIAN	1
	PARTIDO ROLDOSISTA ECUATORIANO	10	PRE	1
	PARTIDO MOVIMIENTO POPULAR DEMOCRÁTICO	15	MPD	1

ASAMBLEÍSTAS DEL EXTERIOR

LOGO PARTIDO	NOMBRE PARTIDO / MOVIMIENTO	LISTA	INSCRIPCIÓN POLÍTICA	#
	MOVIMIENTO PATRIALATIVA SOBERANA	35	MPAIS	5
	ALIANZA 7-402	7-402	PRIANME	1



